



OSAP 1626

Bér- és létszámstatisztika

Egészségügyi ágazat

Vezetői összefoglaló

2010



GYEMSZI

Gyógyszerészeti és Egészségügyi
Minőség- és Szervezetfejlesztési Intézet

Informatikai és
Rendszerelemzési
Főigazgatóság



A Nemzeti Erőforrás Minisztérium OSAP 1626 nyilvántartási számú adatgyűjtése

Egészségügyi ágazat létszám és bérstatisztika, 2010. év Vezetői összefoglaló

Adatszolgáltatói kör: Az egészségügyi ágazat létszám- és bérstatisztika (nyilvántartási száma: OSAP 1626/06, 247/2005. (XI. 14.) Korm. rendelet) adatszolgáltatóinak köre: „települési önkormányzatok, ÁNTSZ, valamennyi ÁNTSZ engedéllyel rendelkező, közszolgáltatásban résztvevő egészségügyi szolgáltató (kivéve a vállalkozási, vagy egyéni gazdasági tevékenység formájában működő egészségügyi szolgáltatókat, ha nem nyújtanak fekvő- és járóbeteg-szakellátást)”.

Intézetünk 2003. óta gyűjti és dolgozza fel az egészségügyi ágazat létszám és bérstatisztika adatait. Az összefoglalóban a keresetek, a létszám és a bértömeg változását mutatjuk be, 2003-tól táblázatokban és grafikonokon.

1. Keresetek

**Az egészségügyi
ágazatban
foglalkoztatottak
bruttó keresete nem
változott az előző
évihez mérten.**

**A nettó keresetek
minden
foglalkoztatási
csoportban az
inflációt
meghaladóan nőttek.
A nettó keresetek
növekedését az
SZJA szabályok
változása
eredményezte.**

**A teljes munkaidőben foglalkoztatottak bruttó keresete
2010-ben 184 995 Ft/fő/hó, nem változott az előző évihez
mérten.**

Az alapilletmény 1,0 %-kal (1 296 Ft/fő/hó), a kereset kiegészítés bérelem 14,3 %-kal (1 208 Ft/fő/hó) nőtt, a jutalom 26,1 %-kal (977 Ft/fő/hó) és a túlmunkadíj 25,9 %-kal (889 Ft/fő/hó) csökkent.

Az orvosok bruttó keresete 338 126 Ft/fő/hó, 0,3 %-kal (977 Ft/fő/hó) csökkent. Az egészségügyi szakdolgozók bruttó keresete 170 925 Ft/fő/hó, 0,7 %-kal (1 148 Ft/fő/hó), az egyéb egészségügyi foglalkoztatottak bruttó keresete 150 611 Ft/fő/hó, 1,4 %-kal (2 120 Ft/fő/hó) nőtt az előző évihez mérten.

**A nettó keresetek jelentősen nőttek az előző évihez mérten.
A jelentős növekedés az SZJA szabályok változásának az
eredménye.**

Az átlagos nettó kereset 126 902 Ft/fő/hó, 7,6 %-kal (8 953 Ft/fő/hó) magasabb az előző évinél.

Az orvosok nettó keresete 205 470 Ft/fő/hó, 8,7 %-kal (16 501 Ft/fő/hó), az egészségügyi szakdolgozók nettó keresete 121 256 Ft/fő/hó, 8,4 %-kal (9 407 Ft/fő/hó), az egyéb egészségügyi foglalkoztatottak nettó keresete 107 046 Ft/fő/hó, 6,6 %-kal (6 669 Ft/fő/hó) magasabb az előző évinél.

Az egészségügyi ágazatban foglalkoztatottak bruttó keresete nem változott, a nemzetgazdasági átlag kis mértékben nőtt, a költségvetési szféra bruttó keresete csökkent.

Az SZJA szabályok változása miatt a nettó keresetek az inflációt meghaladóan nőttek. Az egészségügyi ágazatban a foglalkoztatottak nettó átlag keresete nagyobb mértékben nőtt, mint a nemzetgazdaság egészében és a költségvetési szférában.

A létszám kis mértékben csökkent az előző évihez mérten.

Jelentős mértékben csökkent az orvosok létszáma, az egészségügyi szakdolgozók létszáma kis mértékben nőtt, az egyéb foglalkoztatottak létszáma csökkent.

A kórházak és szakrendelő intézetek létszáma csökkent, az OMSZ létszáma nőtt.

2. A kereset változása a nemzetgazdasági átlag változásának összehasonlításában

Az egészségügyi ágazatban foglalkoztatottak 2010. évi bruttó átlagkeresete (184 995 Ft/fő/hó) 8,7 %-kal, (17 581 Ft/fő/hó) alacsonyabb, mint a nemzetgazdasági átlag (202 576 Ft/fő/hó). Az egészségügyi ágazatban foglalkoztatottak bruttó átlagkeresete 0,3 %-kal, a nemzetgazdasági bruttó átlagkereset 1,4 %-kal növekedett az előző évihez mérten. A költségvetési szféra bruttó átlagkeresete 2,7 %-kal csökkent.

Az egészségügyi ágazatban foglalkoztatottak nettó átlag keresete (126 902 Ft/fő/hó) nagyobb mértékben nőtt, mint a nemzetgazdasági (132 628 Ft/fő/hó) és a költségvetési átlag (131 729 Ft/fő/hó). Az egészségügyi ágazatban a nettó kereset növekedés 7,6 %, a nemzetgazdaságban 6,9 %, a költségvetési szférában 5,4 %.

3. Létszám

A foglalkoztatottak létszáma 2010-ben 127 733 fő, 1,0 %-kal (1 313 fő) alacsonyabb az előző évinél.

3.1 Kórházak és szakrendelő intézetek létszáma

A kórházakban és a szakrendelő intézetekben 2010-ben átlagosan 106 909 főt foglalkoztattak, ebből 16 425 orvos (15,4 %), 52 104 egészségügyi szakdolgozó (48,7 %), 38 380 egyéb egészségügyi dolgozó (35,9 %).

A kórházakban a létszám 1,2 %-kal (1 204 fő), a szakrendelő intézetekben 1,3 %-kal (95 fő) csökkent az előző évihez mérten.

A kórházakban és a szakrendelő intézetekben együttesen a létszám az 1,2 %-kal (1 299 fő) csökkent:

Az orvosok létszáma 5,2 %-kal (909 fő) csökkent, az egészségügyi szakdolgozók létszáma 0,6 %-kal (321 fő) nőtt,

az egyéb egészségügyi dolgozók létszáma 1,8 %-kal (711 fő) csökkent.

3.2 ÁNTSZ intézetek létszáma 2010-ben 4 114 fő, 0,9 %-kal (38 fő) csökkent.

3.3 Országos Mentőszolgálat létszáma 2010-ben 7 201 fő, 1,5 %-kal (105 fő) több az előző évinél.

4. Bértömeg

A bértömeg az előző évihez mérten jelentősen csökkent.

A csökkenést a munkáltatói járulékok nagyarányú csökkenése eredményezte.

Az OMSZ bértömege nőtt, mert nőtt a létszám és a jövedelem is.

A bértömeg 3,6 %-kal (13 516,1 millió Ft/év) csökkent. A jövedelem 0,3 %-kal nőtt, a létszám 1,0 %-kal csökkent, emiatt a bértömeg 0,7 %-kal (2 036,6 millió Ft/év) csökkent. A csökkenés jelentős része a munkáltatói járulékok átlagosan 4,0 %-os csökkenéséből és a tételes egészségügyi hozzájárulás megszűnéséből származik. A munkáltatói járulékok bértömege összesen 13,6 %-kal (11 479 millió Ft/év) csökkent. A kórházak és a szakrendelő intézetek bértömege 3,9 %-kal, (11 290,7 millió Ft/év) csökkent. Az ÁNTSZ intézetek bértömege 8,7 %-kal (1 385,0 millió Ft/év) csökkent. Az OMSZ bértömege 1,4 %-kal nőtt, mert nőtt a jövedelem 3,4 %-kal és nőtt a létszám 1,5 %-kal. A munkáltatói járulékok bértömege 10,4 %-kal csökkent.

5. Idősoros táblázatok, grafikonok

5.1. Keresetek

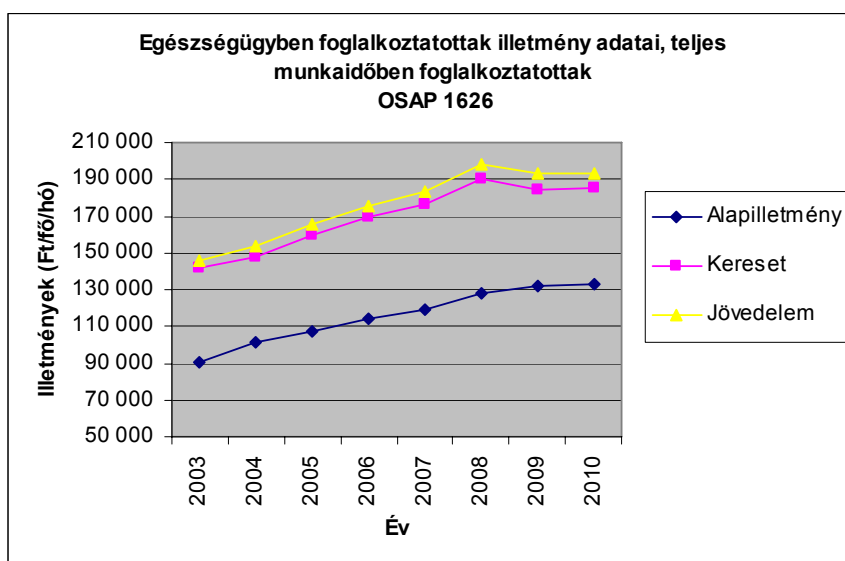
5.1.1 Kereset adatok, illetmény elemenként

Illetmény elemek	Illetmények, teljes munkaidőben foglalkoztatottak (Ft/fő/hó)							
	2003	2004	2005	2006	2007	2008	2009	2010
Alapilletmény	90 733	101 543	107 590	114 456	118 786	127 813	131 799	133 095
Illetménypótlék	16 785	18 706	20 742	21 315	21 580	22 435	22 183	22 266
Illetmény kiegészítés	1 879	2 397	2 487	3 727	4 162	5 748	8 447	9 655
Egyéb túlmunka	11 700	7 441	5 436	5 602	4 767	5 529	5 167	5 265
Tizenharmadik havi illetmény	7 464	4 933	9 269	9 921	14 481	13 972	1 562	0
Jutalom	4 526	4 175	4 737	3 740	2 389	2 914	3 746	2 770
Ügyeleti, készenléti díj	7 002	7 101	7 343	8 467	8 595	8 520	8 154	8 304
Túlmunka díj	1 709	1 740	1 805	2 021	1 866	2 997	3 435	2 546
Kereset	141 798	148 036	159 409	169 249	176 626	189 927	184 494	184 995
Egyéb személyi juttatás	3 994	5 284	6 129	6 139	6 369	7 878	8 645	8 404
Jövedelem	145 792	153 320	165 539	175 388	182 995	197 805	193 139	193 398

2004-ben a tizenharmadik havi illetmény azért alacsony, mert 2004. decemberben nem fizettek tizenharmadik havi illetményt, azt 2005. januárban fizették ki.



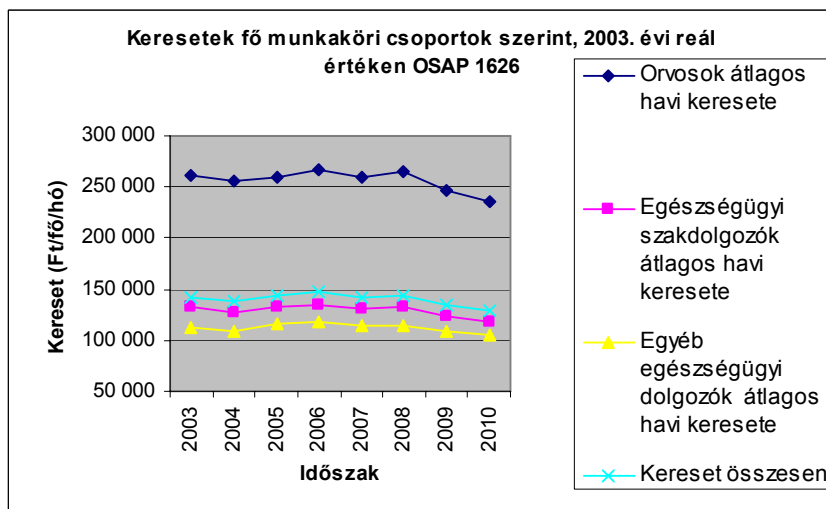
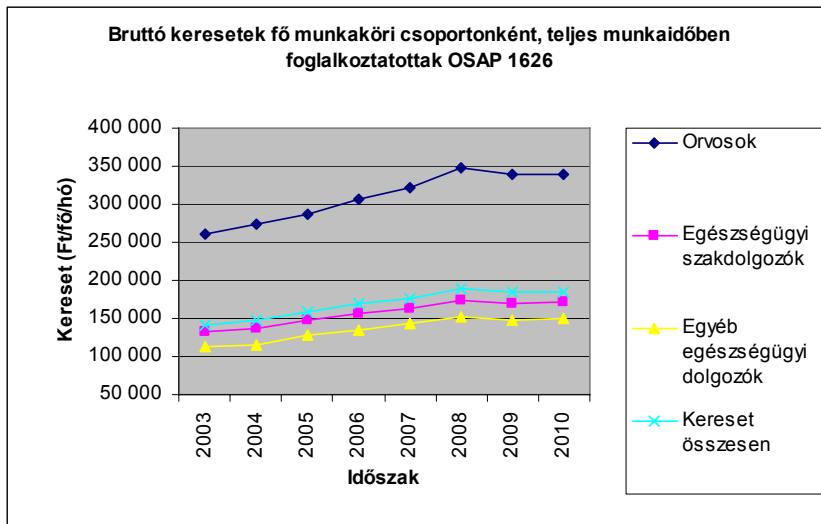
Illetmény elemek	Változás (%)						
	2004/ 2003	2005/ 2004	2006/ 2005	2007/ 2006	2008/ 2007	2009/ 2008	2010/ 2009
Alapilletmény	111,9	106,0	106,4	103,8	107,6	103,1	101,0
Illetménypótlék	111,4	110,9	102,8	101,2	104,0	98,9	100,4
Illetmény kiegészítés	127,6	103,8	149,8	111,7	138,1	147,0	114,3
Egyéb túlmunka	63,6	73,1	103,1	85,1	116,0	93,5	101,9
Tizenharmadik havi illetmény	66,1	187,9	107,0	146,0	96,5	11,2	0,0
Jutalom	92,3	113,4	79,0	63,9	121,9	128,6	73,9
Ügyeleti, készenléti díj	101,4	103,4	115,3	101,5	99,1	95,7	101,8
Túlmunka díj	101,8	103,7	112,0	92,3	160,6	114,6	74,1
Kereset	104,4	107,7	106,2	104,4	107,5	97,1	100,3
Egyéb személyi juttatás	132,3	116,0	100,2	103,8	123,7	109,7	97,2
Jövedelem	105,2	108,0	105,9	104,3	108,1	97,6	100,1



5.1.2 Bruttó keresetek fő munkaköri csoportonként

Fő munkaköri csoportok	Teljes munkaidőben foglalkoztatottak átlagos havi keresete fő munkaköri csoportonként (Ft/fő/hó)							
	2003	2004	2005	2006	2007	2008	2009	2010
Orvosok	261 580	273 110	286 639	307 187	321 981	348 647	339 103	338 126
Egészségügyi szakdolgozók	132 019	136 371	147 178	155 458	162 259	174 541	169 777	170 925
Egyéb egészségügyi dolgozók	112 368	115 748	128 147	135 509	142 732	151 762	148 491	150 611
Összesen	141 798	148 036	159 409	169 249	176 626	189 927	184 494	184 995

Fő munkaköri csoportok	Változás (%)						
	2004/ 2003	2005/ 2004	2006/ 2005	2007/ 2006	2008/ 2007	2009/ 2008	2010/ 2009
Orvosok	104,4	105,0	107,2	104,8	108,3	97,3	99,7
Egészségügyi szakdolgozók	103,3	107,9	105,6	104,4	107,6	97,3	100,7
Egyéb egészségügyi dolgozók	103,0	110,7	105,7	105,3	106,3	97,8	101,4
Összesen	104,4	107,7	106,2	104,4	107,5	97,1	100,3



5.1.3 Nettó keresetek fő munkaköri csoportonként

Fő munkaköri csoportok	Teljes munkaidőben foglalkoztatottak átlagos havi nettó keresete fő munkaköri csoportonként (Ft/fő/hó)							
	2003	2004	2005	2006	2007	2008	2009	2010
Orvosok	150 303	155 853	168 593	182 589	187 006	190 559	188 969	205 470
Egészségügyi szakdolgozók	89 414	90 640	100 441	106 626	107 464	111 781	111 849	121 256
Egyéb egészségügyi dolgozók	79 148	79 995	90 427	95 818	97 358	100 758	100 377	107 046
Összesen	93 603	95 844	106 143	113 225	114 477	118 482	117 949	126 902

Változás (%)

Fő munkaköri csoportok	Változás (%)							
	2004/2003	2005/2004	2006/2005	2007/2006	2008/2007	2009/2008	2010/2009	
Orvosok	103,7	108,2	108,3	102,4	101,9	99,2	108,7	
Egészségügyi szakdolgozók	101,4	110,8	106,2	100,8	104,0	100,1	108,4	
Egyéb egészségügyi dolgozók	101,1	113,0	106,0	101,6	103,5	99,6	106,6	
Összesen	102,4	110,7	106,7	101,1	103,5	99,6	107,6	

5.2. Az egészségügyi keresetek a nemzetgazdaság ágazatainak összehasonlításában

időszak	Bruttó kereset (Ft/fő/hó)			egészségügy/ nemzetgazdaság %	egészségügy/ költségvetés %
	egészségügy OSAP 1626	nemzet- gazdaság	költség- vetés		
2003.	141 798	137 193	160 843	103,4	88,2
2004.	148 036	145 520	161 548	101,7	91,6
2005.	159 409	158 343	182 185	100,7	87,5
2006.	169 249	171 351	193 949	98,8	87,3
2007.	176 626	185 004	206 307	95,5	85,6
2008.	189 927	198 964	219 044	95,5	86,7
2009.	184 494	199 775	201 632	92,4	91,5
2010.	184 995	202 576	196 186	91,3	94,3

	Bruttó kereset változása (%)		
	egészségügy OSAP 1626	nemzet- gazdaság	költség- vetés
2004/2003	104,4	106,1	100,4
2005/2004	107,7	108,8	112,8
2006/2005	106,2	108,2	106,5
2007/2006	104,4	108,0	106,4
2008/2007	107,5	107,5	106,2
2009/2008	97,1	100,4	92,1
2010/2009	100,3	101,4	97,3

időszak	Nettó kereset (Ft/fő/hó)			egészségügy/ nemzetgazdaság %	egészségügy/ költségvetés %
	egészségügy OSAP 1626	nemzet- gazdaság	költség- vetés		
2003.	93 603	88 753	99 659	105,5	93,9
2004.	95 844	93 715	100 793	102,3	95,1
2005.	106 143	103 149	114 591	102,9	92,6
2006.	113 225	110 951	121 434	102,0	93,2
2007.	114 477	114 282	123 513	100,2	92,7
2008.	118 482	122 267	130 842	96,9	90,6
2009.	117 949	124 086	124 998	95,1	94,4
2010.	126 902	132 628	131 729	95,7	96,3

	Nettó kereset változása (%)		
	egészségügy OSAP 1626	nemzet- gazdaság	költség- vetés
2004/2003	102,4	105,6	101,1
2005/2004	110,7	110,1	113,7
2006/2005	106,7	107,6	106,0
2007/2006	101,1	103,0	101,7
2008/2007	103,5	107,0	105,9
2009/2008	99,6	101,5	95,5
2010/2009	107,6	106,9	105,4

5.3. Bértömeg változás

5.3.1 Kórházak és szakrendelő intézetek bértömege

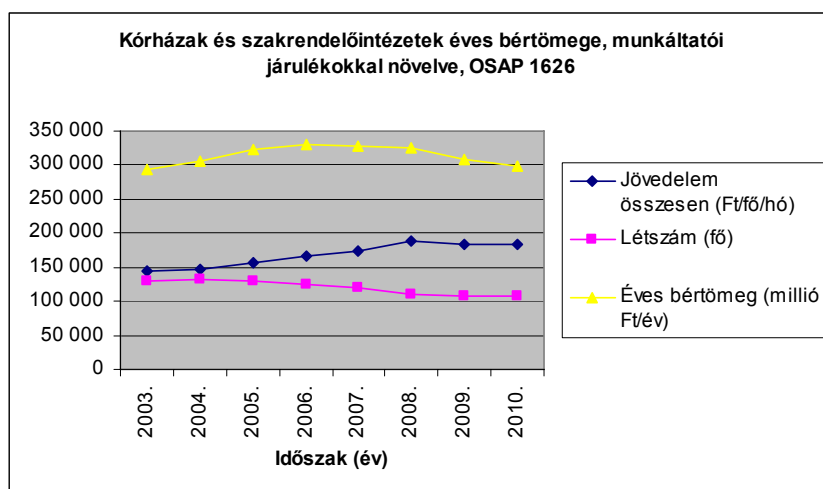
Időszak	Jövedelem összesen (Ft/fő/hó)	Létszám (fő)	Bértömeg (ezer Ft/hó)	Bértömeg munkáltatói járulékokkal (ezer Ft/hó)	Éves bértömeg (millió Ft/év)	Éves bértömeg munkáltatói járulékokkal (millió Ft/év)
2010.	184 293	106 909	19 702 548	24 812 442	236 430,6	297 749,3
2009.	183 427	108 208	19 848 257	25 753 330	238 179,1	309 040,0
2008.	189 003	110 125	20 813 914	27 223 275	249 767,0	326 679,3
2007.	174 891	119 275	20 860 124	27 296 917	250 321,5	327 563,0
2006.	166 813	125 542	20 942 066	27 440 201	251 304,8	329 282,4
2005.	157 675	130 355	20 553 777	26 932 943	246 645,3	323 195,3
2004.	146 376	132 841	19 444 708	25 503 884	233 336,5	306 046,6
2003.	144 008	129 048	18 583 958	24 406 130	223 007,5	292 873,6

Változás az előző év százalékában (%)

2010/2009	100,5	98,8	99,3	96,3	99,3	96,3
2009/2008	97,0	98,3	95,4	94,6	95,4	94,6
2008/2007	108,1	92,3	99,8	99,7	99,8	99,7
2007/2006	104,8	95,0	99,6	99,5	99,6	99,5
2006/2005	105,8	96,3	101,9	101,9	101,9	101,9
2005/2004	107,7	98,1	105,7	105,6	105,7	105,6
2004/2003	101,6	102,9	104,6	104,5	104,6	104,5

Változás az előző évihez, különbség

2010-2009	866	-1 299	-145 709	-940 888	-1 749	-11 291
2009-2008	-5 576	-1 917	-965 657	-1 469 945	-11 588	-17 639
2008-2007	14 112	-9 150	-46 210	-73 642	-555	-884
2007-2006	8 078	-6 267	-81 942	-143 284	-983	-1 719
2006-2005	9 138	-4 813	388 289	507 258	4 659	6 087
2005-2004	11 299	-2 485	1 109 068	1 429 060	13 309	17 149
2004-2003	2 368	3 793	860 750	1 097 753	10 329	13 173





5.3.2 Országos mentőszolgálat bértömege

Időszak	Jövedelem összesen (Ft/fő/hó)	Létszám (fő)	Bértömeg (ezer Ft/hó)	Bértömeg munkáltatói járulékokkal (ezer Ft/hó)	Éves bértömeg (millió Ft/év)	Éves bértömeg munkáltatói járulékokkal (millió Ft/év)
2010.	172 105	7 201	1 239 242	1 560 262	14 870,9	18 723,1
2009.	166 411	7 096	1 180 803	1 539 188	14 169,6	18 470,3
2008.	160 921	6 996	1 125 787	1 483 984	13 509,4	17 807,8
2007.	149 324	7 184	1 072 699	1 414 100	12 872,4	16 969,2
2006.	153 262	7 224	1 107 149	1 459 865	13 285,8	17 518,4
2005.	143 140	7 321	1 047 856	1 405 711	12 574,3	16 868,5

Változás az előző év százalékában (%)

2010/2009	103,4	101,5	104,9	101,4	104,9	101,4
2009/2008	103,4	101,4	104,9	103,7	104,9	103,7
2008/2007	107,8	97,4	104,9	104,9	104,9	104,9
2007/2006	97,4	99,4	96,9	96,9	96,9	96,9
2006/2005	107,1	98,7	105,7	103,9	105,7	103,9

Változás az előző évihez, különbség

2010-2009	5 694	105	58 440	21 073	701	253
2009-2008	5 490	100	55 015	55 205	660	662
2008-2007	11 597	-188	53 088	69 884	637	839
2007-2006	-3 938	-40	-34 451	-45 765	-413	-549
2006-2005	10 122	-97	59 293	54 154	712	650

5.3.3 ÁNTSZ intézetek bértömege

Időszak	Jövedelem összesen (Ft/fő/hó)	Létszám (fő)	Bértömeg (ezer Ft/hó)	Bértömeg munkáltatói járulékokkal (ezer Ft/hó)	Éves bértömeg (millió Ft/év)	Éves bértömeg munkáltatói járulékokkal (millió Ft/év)
2010.	236 891	4 114	974 546	1 207 662	11 694,6	14 491,9
2009.	250 190	4 152	1 038 689	1 323 082	12 464,3	15 877,0
2008.	269 080	4 112	1 106 457	1 420 833	13 277,5	17 050,0
2007.	265 340	4 559	1 209 659	1 541 829	14 515,9	18 502,0
2006.	241 163	5 463	1 317 394	1 695 079	15 808,7	20 340,9
2005.	211 923	5 651	1 197 640	1 577 012	14 371,7	18 924,1

Változás az előző év százalékában (%)

2010/2009	94,7	99,1	93,8	91,3	93,8	91,3
2009/2008	93,0	101,0	93,9	93,1	93,9	93,1
2008/2007	101,4	90,2	91,5	92,2	91,5	92,2
2007/2006	110,0	83,5	91,8	91,0	91,8	91,0
2006/2005	113,8	96,7	110,0	107,5	110,0	107,5

Változás az előző évihez, különbség

2010-2009	-13 299	-38	-64 143	-115 420	-770	-1 385
2009-2008	-18 890	40	-67 768	-97 752	-813	-1 173
2008-2007	3 740	-447	-103 202	-120 996	-1 238	-1 452
2007-2006	24 177	-904	-107 736	-153 249	-1 293	-1 839
2006-2005	29 240	-189	119 754	118 066	1 437	1 417

5.4. Létszám adatok

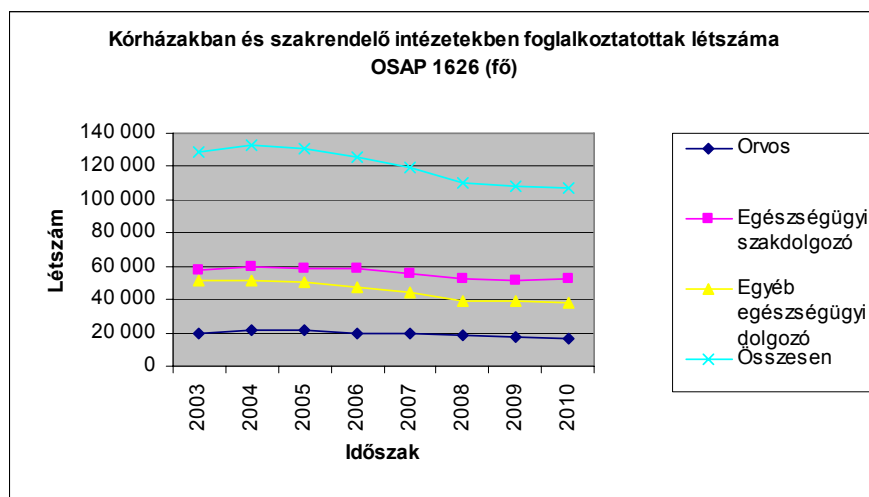
5.4.1 A kórházakban és a szakrendelő intézetekben foglalkoztatottak létszáma

A létszám adatok korrigálva vannak azoknak az intézeteknek az adataival, akik valamelyik évben nem küldtek jelentést.

Fő munkaköri csoportok	Kórházakban és szakrendelő intézetekben foglalkoztatottak létszáma (fő)							
	2003	2004	2005	2006	2007	2008	2009	2010
Orvos	19 503	21 675	21 178	19 825	19 373	18 024	17 333	16 425
Egészségügyi szakdolgozó	58 133	59 506	58 830	58 525	55 824	52 524	51 784	52 104
Egyéb egészségügyi dolgozó	51 412	51 660	50 346	47 192	44 078	39 577	39 091	38 380
Összesen	129 048	132 841	130 355	125 542	119 275	110 125	108 208	106 909

Fő munkaköri csoportok	Változás (%)							
	2004/2003	2005/2004	2006/2005	2007/2006	2008/2007	2009/2008	2010/2009	
Orvos	111,1	97,7	93,6	97,7	93,0	96,2	94,8	
Egészségügyi szakdolgozó	102,4	98,9	99,5	95,4	94,1	98,6	100,6	
Egyéb egészségügyi dolgozó	100,5	97,5	93,7	93,4	89,8	98,8	98,2	
Összesen	102,9	98,1	96,3	95,0	92,3	98,3	98,8	

Fő munkaköri csoportok	Változás az előző évihez mérten (fő)							
	2004 - 2003	2005 - 2004	2006 - 2005	2007 - 2006	2008 - 2007	2009 - 2008	2010 - 2009	
Orvos	2 172	-497	-1 353	-452	-1 349	-690	-909	
Egészségügyi szakdolgozó	1 374	-676	-305	-2 701	-3 300	-741	321	
Egyéb egészségügyi dolgozó	247	-1 313	-3 155	-3 114	-4 501	-486	-711	
Összesen	3 793	-2 485	-4 813	-6 267	-9 150	-1 917	-1 299	





5.4.2 Országos Mentőszolgálat létszáma

Országos Mentőszolgálat létszáma (fő)

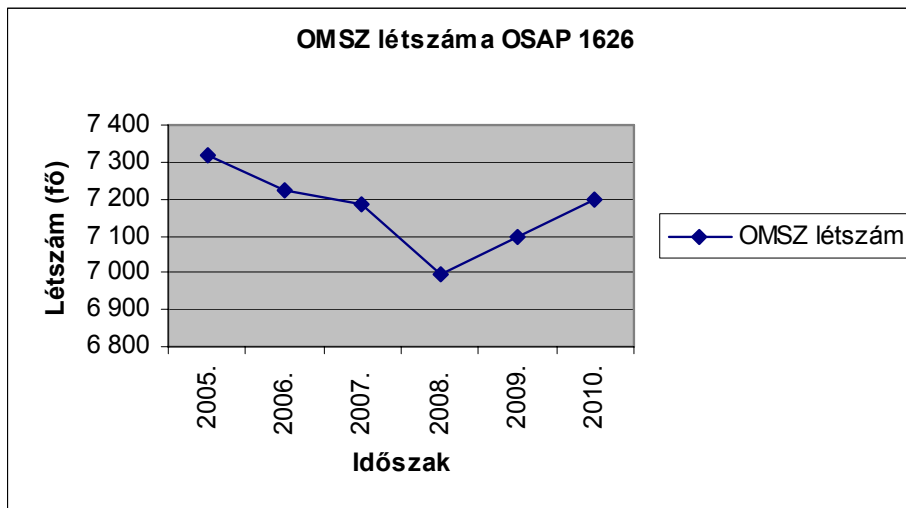
	2005.	2006.	2007.	2008.	2009	2010
teljes munkaidőben foglalkoztatottak	6 213	6 167	6 337	6 168	6 260	6 383
rész munkaidőben foglalkoztatottak	848	792	847	828	629	593
egyéb jogviszony szerint foglalkoztatottak	260	265	0	0	207	225
összesen	7 321	7 224	7 184	6 996	7 096	7 201

Változás (%)

	2006/2005	2007/2006	2008/2007	2009/2008	2010/2009
teljes munkaidőben foglalkoztatottak	99,3	102,8	97,3	101,5	102,0
rész munkaidőben foglalkoztatottak	93,4	106,9	97,8	76,0	94,3
egyéb jogviszony szerint foglalkoztatottak	102,0				108,8
összesen	98,7	99,4	97,4	101,4	101,5

Változás az előző évihez mérten (fő)

	2006 - 2005	2007 - 2006	2008 - 2007	2009 - 2008	2009 - 2008
teljes munkaidőben foglalkoztatottak	-46	170	-169	92	123
rész munkaidőben foglalkoztatottak	-56	55	-19	-199	-36
egyéb jogviszony szerint foglalkoztatottak	5	-265	0	207	18
összesen	-97	-40	-188	100	105

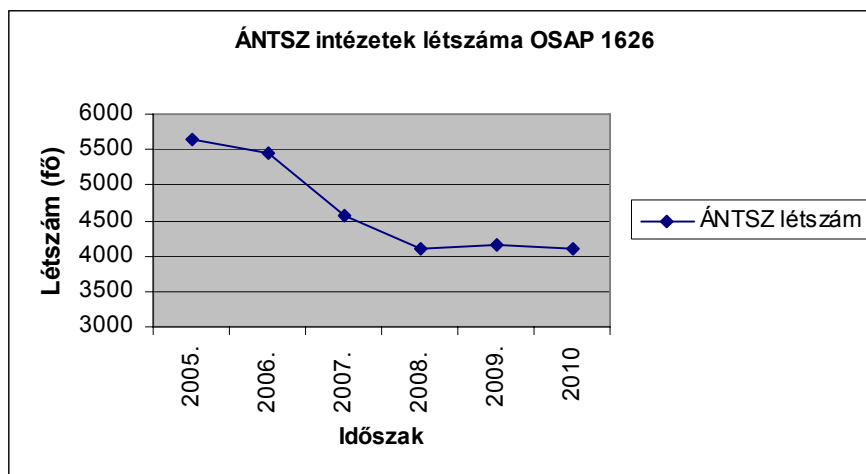


5.4.3 ÁNTSZ intézetek létszáma

	ÁNTSZ intézetek létszáma (fő)					
	2005.	2006.	2007.	2008.	2009	2010
teljes munkaidőben foglalkoztatottak	5 110	4 830	3 841	3 580	3 627	3 650
rész munkaidőben foglalkoztatottak	258	317	229	228	229	220
egyéb jogviszony szerint foglalkoztatottak	283	316	489	305	295	244
összesen	5 651	5 463	4 559	4 112	4 152	4 114

	Változás (%)					
	2005/2004	2006/2005	2007/2006	2008/2007	2009/2008	2010/2009
teljes munkaidőben foglalkoztatottak		94,5	79,5	93,2	101,3	100,6
rész munkaidőben foglalkoztatottak		122,6	72,2	99,5	100,8	95,9
egyéb jogviszony szerint foglalkoztatottak		111,7	154,9	62,3	96,9	82,7
összesen		96,7	83,5	90,2	101,0	99,1

	Változás az előző évihez mérten (fő)					
	2005-2004	2006-2005	2007-2006	2008-2007	2009-2008	2010-2009
teljes munkaidőben foglalkoztatottak		-280	-989	-262	47	23
rész munkaidőben foglalkoztatottak		58	-88	-1	2	-9
egyéb jogviszony szerint foglalkoztatottak		33	173	-184	-9	-51
összesen		-189	-904	-447	40	-38



6. Adatok

A részletes adatokat az Egészségügyi ágazat létszám és bérstatisztika 2010. év (OSAP 1626) négy kötete tartalmazza, amelyek a mellékelt CD lemezeken is megtalálhatóak, közel 1200 oldal terjedelemben.

Az egészségügyi ágazat főbb foglalkozási csoportjainak idősoros illetmény és létszám adatai, valamint azok változását szemléltető grafikonok a táblázatok_grafikonok.xls munkafüzet munkalapjain láthatóak.

Budapest, 2011. július 20.