



ÖSSZEFOGLALÓ TÁJÉKOZTATÓ az egészségügyben dolgozók létszám- és bérhelyzetéről 2011. II. negyedév

A feldolgozás mintája: Azon egészségügyi intézmények létszám és béradatai, amelyek bérszámfejtését 2011. II. negyedévben a Magyar Államkincstár végezte. A minta szerinti megfigyelési körben a dolgozók átlagléttszáma 43 702 fő, a kórházak és a szakrendelő intézetek létszámának 40,9 %-a.

A negyedévben az egészségügyi intézményekben foglalkoztatottak bruttó keresete az előző év azonos időszakához hasonlóan kis mértékben nőtt.

A nettó átlagkereset fő munkaköri csoportonként különböző mértékben változott.

Az orvosok munkaköri csoportban az inflációt meghaladó mértékben nőtt a nettó kereset. Az egészségügyi szakdolgozók nettó átlagkeresete kis mértékben csökkent, az egyéb egészségügyi foglalkoztatottak nettó átlagkeresete nem változott az előző év azonos időszakához hasonlóan.

A változást az egy kulcsos adórendszer

1. Kereset

A vizsgált időszakban és intézményekben, a teljes munkaidőben foglalkoztatott dolgozók egy havi bruttó átlag keresete 171 854 forint, nominálisan 1,9 %-kal (3 235 Ft/fő/hó) magasabb, mint az előző év azonos időszakában.

Az alapilletmény 2,1 %-kal (2 587 Ft/fő/hó), a túlmunkadíj 7,4 %-kal (262 Ft/fő/hó) magasabb, mint az előző év azonos időszakában. A többi bérelem nem változott.

A 2011. II. negyedévi bruttó átlag kereset az előző évi bruttó átlag keresetnél 2,4 %-kal (4 311 Ft/fő/hó) alacsonyabb. A két időszak közötti nagy különbség abból származik, hogy a közszférában foglalkoztatottak részére 2010-ben két alkalommal fizettek rendkívüli kereset kiegészítést, összesen 98 ezer Ft/fő értékben. Az ebből származó különbség havi szinten 6 876 Ft/fő/hó.

Az átlagos nettó kereset 117 177 Ft/fő/hó. Az előző év azonos időszakához hasonlóan 1,5 %-kal (1 720 Ft/fő/hó) magasabb. A számításainkban szereplő nettó keresetek nem tartalmazzák a családi adókedvezményt.

A változás fő munkaköri csoportonként különböző mértékű:

Az orvosok munkaköri csoportban a nettó kereset 8,4 %-kal (16 950 Ft/fő/hó) magasabb, mint az előző év azonos időszakában.

Az egészségügyi szakdolgozók nettó keresete 1,2 %-kal (1 366 Ft/fő/hó) csökkent.

Az egyéb egészségügyi foglalkoztatottak nettó keresete nem változott az előző év azonos időszakához mérten.

A nettó kereset az előző évi átlagnál 2,2 %-kal (2 649 Ft/fő/hó) alacsonyabb. A változás fő munkaköri csoportonként különböző:



bevezetése eredményezte, amely az alacsonyabb bruttó keresetek esetében kisebb mértékű növekedést eredményez. Csökkent az adójóváírás összege és jóváírási határa. Növekedett a munkavállaló által fizetett nyugdíjjárulék mértéke.

Az orvosok munkaköri csoportban 5,9 %-kal, (12 239 Ft/fő/hó) magasabb a nettó kereset, mint az előző évi átlag. Az egészségügyi szakdolgozók nettó keresete 4,7 %-kal (5 465 Ft/fő/hó), az egyéb egészségügyi dolgozók nettó keresete pedig 4,6 %-kal (4537 Ft/fő/hó) alacsonyabb az előző évinél.

A nettó keresetek 2011. évi alakulását az SZJA szabályok változása és a biztosított által fizetett nyugdíjjárulék 0,5 %-os emelkedése eredményezte. A két kulcsos adórendszer 2011. januártól megszűnt, az előző évi 32 %-os, és 17 %-os adókulcs 16 %-ra csökkent. Csökkent az adójóváírás mértéke és a jogosultsági határ, amely az alacsonyabb kereseteket érintette. A maximális adójóváírás összege az előző évi 15 100 Ft/fő/hó helyett 12 100 Ft/fő/hó lehet.

2. A kereset változása a nemzetgazdasági átlag változásának összehasonlításában

Az egészségügyi intézményekben foglalkoztatottak bruttó és nettó átlagkeresete jelentősen alacsonyabb a nemzetgazdasági átlagnál és a közszféra átlagánál.

2011. II. negyedévben az egészségügyi intézményekben foglalkoztatottak bruttó átlag keresete (171 854 Ft/fő/hó) lényegesen alacsonyabb, mint a nemzetgazdasági bruttó átlag kereset (212 845 Ft/fő/hó) és alacsonyabb, mint a költségvetésben foglalkoztatottak bruttó átlag keresete (203 813 Ft/fő/hó). A nemzetgazdasági átlagnál 19,3 %-kal (40 991 Ft/fő/hó), a költségvetési szférában foglalkoztatottak átlag kereseténél pedig 15,7 %-kal (31 959 Ft/fő/hó) alacsonyabb.

Az egészségügyi intézményekben foglalkoztatottak átlagkeresete 2004-től egyre nagyobb mértékben elmarad a nemzetgazdasági átlag keresetektől.

Az egészségügyi intézményekben foglalkoztatottak nettó átlag keresete (117 177 Ft/fő/hó) a nemzetgazdasági átlagnál (141 020 Ft/fő/hó) 16,9 %-kal (23 843 Ft/fő/hó), a költségvetési szféra átlagánál (134 540 Ft/fő/hó) pedig 12,9 %-kal (17 363 Ft/hó/fő) alacsonyabb.

Az előző év azonos időszakához hasonlítva a nemzetgazdasági nettó átlag kereset az inflációt meghaladó mértékben, a

A bruttó átlag kereset az előző év azonos időszakához hasonlítva az egészségügyi intézményekben 1,9 %-kal, a költségvetési szférában 7,3 %-kal, a nemzetgazdaság egészében pedig 5,7 %-kal nőtt. A nettó átlag kereset az egészségügyi intézményekben 1,5 %-kal (1 720 Ft/fő/hó), a közszférában 4,9 %-kal (6 253 Ft/fő/hó), a nemzetgazdaság egészében pedig 7,0 %-kal (9 194 Ft/fő/hó) magasabb, mint az előző év azonos időszakában.

Az előző évi átlaghoz hasonlítva 2011. II. negyedévben az egészségügyi intézményekben foglalkoztatottak bruttó átlag keresete 2,4 %-kal (4 311 Ft/fő/hó) csökkent, míg a nemzetgazdaságban 5,1



**közsféra
átlagkeresete az
infláció mértéke
szerint nőtt. Az
egészségügyi
intézményekben
foglalkoztatottak nettó
átlagkeresetének
növekedése ettől
lényegesen elmarad.**

%-kal (10 269 Ft/fő/hó) a közsférában pedig 3,9 %-kal (7 627 Ft/fő/hó) nőtt.

Az egészségügyi intézményekben foglalkoztatottak nettó átlagkeresete 2,2 %-kal (2 649 Ft/fő/hó) alacsonyabb az előző évi átlagnál. A közsférában foglalkoztatottak nettó keresete 2,1 %-kal (2 811 Ft/fő/hó), a nemzetgazdaságban foglalkoztatottaké pedig 6,3 %-kal (8 392 Ft/fő/hó) magasabb az előző évi átlagnál.

2003-ban az egészségügyi ágazatban foglalkoztatottak bruttó átlagkeresete magasabb volt, mint a nemzetgazdasági átlag. Jelenleg az egészségügyi intézményekben foglalkoztatottak bruttó átlag keresete 19,3 %-kal alacsonyabb, mint a nemzetgazdasági átlag.

Az egészségügyi intézményekben foglalkoztatottak bruttó átlag keresete 2004-től egyre nagyobb mértékben elmarad a nemzetgazdasági átlagtól. A nemzetgazdasági bruttó kereset halmozottan 55,1 %-kal nőtt 2003-tól, az egészségügyi intézményekben foglalkoztatottak átlag keresete pedig csak 21,2 %-kal.

A közsférában foglalkoztatottak átlag keresete 2003-tól halmozottan 26,7 %-kal nőtt.

A részletes adatok a 6.4 táblázatokban és ábrákon láthatóak.

**A bértömeg az előző
év azonos
időszakához mérten
kis mértékben nőtt.**

3. Bértömeg

A kórházak és szakrendelő intézetek bértömege 1,3 %-kal (a kórházak és szakrendelő intézetek egészére nézve 304,7 millió Ft/hó) nőtt az előző év azonos időszakához hasonlítva.

A jövedelem 1,1 %-kal, a létszám 0,2 %-kal nőtt az előző év azonos időszakához mérten. A munkáltatói járulékok mértéke nem változott.

A 2011. II. negyedéves bértömeg az előző évi átlagos bértömeghez mérten 3,4 %-kal (a kórházak és szakrendelő intézetek egészére nézve 811,0 millió Ft/hó) csökkent.

A részletes illetményelemenkénti adatok a 8. és 9. számú táblázatokban láthatóak.



A létszám az előző év azonos időszakához mérten kis mértékben nőtt.

Az orvosok létszáma nem változott, az egészségügyi szakdolgozók létszáma kismértékben nőtt, az egyéb módon foglalkoztatottak létszáma kis mértékben csökkent. A rész munkaidőben foglalkoztatottak létszáma minden fő foglalkozási csoportban nőtt. Az egyéb módon foglalkoztatottak létszáma csökkent.

4. Létszám

A 2011. II. negyedévben a foglalkoztatottak létszáma 0,2 %-kal nőtt az előző év azonos időszakához mérten.

Az orvosok létszáma 0,3 %-kal csökkent, az egészségügyi szakdolgozók létszáma 1,5 %-kal nőtt, az egyéb egészségügyi dolgozók létszáma 1,4 %-kal csökkent.

A teljes munkaidőben foglalkoztatottak létszáma 0,9 %-kal csökkent, a rész munkaidőben foglalkoztatottak létszáma 18,2 %-kal nőtt, az egyéb módon foglalkoztatottak létszáma pedig 5,4 %-kal csökkent.

A negyedévben a foglalkoztatottak 89,7 %-a teljes munkaidőben, 7,8 %-a részmunkaidőben, 2,5 %-a egyéb módon került alkalmazásra.

A legfontosabb összefoglaló adatokat a 5. pont táblázatai, grafikonjai, valamint a melléklet 1-12. sz. táblázatai tartalmazzák. Az illetmény és létszám adatok változásáról, a fekvőbeteg ellátás finanszírozási és teljesítmény adatainak változásáról 2005. januártól részletes táblázatok, grafikonok láthatók a változáselemzés2011.2 munkafüzet lapjain.

5. Táblázatok, grafikonok

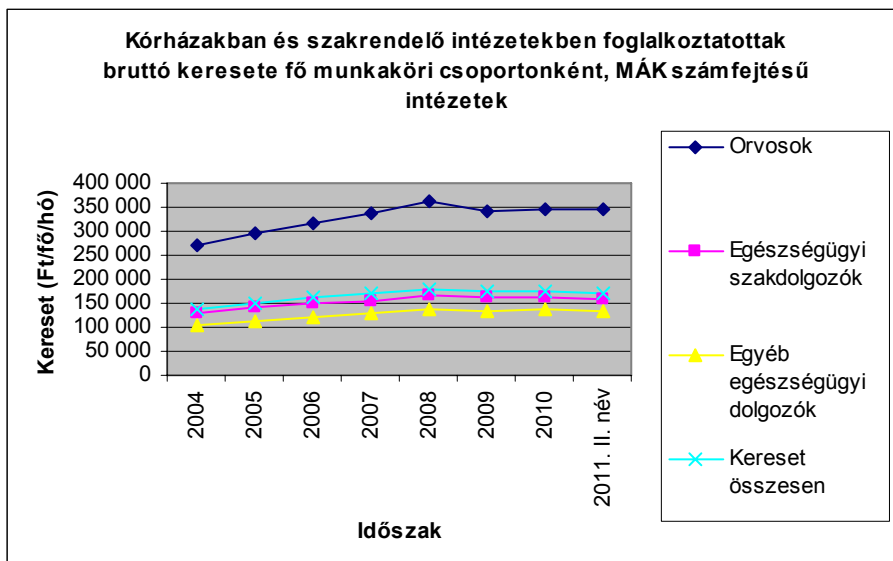
5.1 Keresetek

5.1.1 Kórházakban és szakrendelő intézetekben, teljes munkaidőben foglalkoztatottak egy főre jutó havi bruttó átlagkeresete keresetelemek és fő munkaköri csoportok szerint 2011. II. negyedév

Megnevezés	Orvosok		Egészségügyi szakdolgozók		Más munkakörben alkalmazottak		Összes foglalkoztatott	
	Összeg (Ft/fő/hó)	%	Összeg (Ft/fő/hó)	%	Összeg (Ft/fő/hó)	%	Összeg (Ft/fő/hó)	%
Alapilletmény	244 040	68,5	114 866	69,5	108 215	77,9	128 231	71,6
Illetmény pótlékok	24 038	6,7	29 142	17,6	10 478	7,5	21 936	12,2
Illetménykiegészítés	17 191	4,8	3 373	2,0	3 428	2,5	5 073	2,8
Jutalom	3 814	1,1	1 407	0,9	1 089	0,8	1 588	0,9
Egyéb túlmunkadíj	6 899	1,9	3 547	2,1	2 545	1,8	3 601	2,0
Ügyeleti, készenléti díj	37 912	10,6	3 389	2,1	3 464	2,5	7 615	4,2
Túlmunkadíj	12 266	3,4	2 722	1,6	2 515	1,8	3 810	2,1
Kereset	346 159	97,1	158 447	95,9	131 734	94,8	171 854	95,9
Egyéb juttatások	10 192	2,9	6 777	4,1	7 216	5,2	7 347	4,1
Jövedelem	356 351	100,0	165 224	100,0	138 950	100,0	179 201	100,0

5.1.2 A kórházakban és szakrendelő intézetekben foglalkoztatottak átlagos havi bruttó keresete fő munkaköri csoportonként

Fő munkaköri csoportok	Kórházakban és szakrendelő intézetekben foglalkoztatottak átlagos havi keresete fő munkaköri csoportonként (Ft/fő/hó), teljes munkaidőben foglalkoztatottak, MÁK számfejtésű intézetek							
	2004	2005	2006	2007	2008	2009	2010	2011. II. név
Orvosok	269 805	296 856	315 805	336 681	361 877	341 815	346 613	346 159
Egészségügyi szakdolgozók	128 183	140 884	148 713	155 790	168 631	162 504	164 235	158 447
Egyéb egészségügyi dolgozók	102 238	114 002	122 553	129 132	137 940	132 482	136 942	131 734
Kereset összesen	135 904	150 783	161 121	170 738	181 214	172 945	176 166	171 854
Fő munkaköri csoportok	Változás (%)							
	2005/2004	2006/2005	2007/2006	2008/2007	2009/2008	2010/2009	2011.II/2010	
Orvosok		110,0	106,4	106,6	107,5	94,5	101,4	99,9
Egészségügyi szakdolgozók		109,9	105,6	104,8	108,2	96,4	101,1	96,5
Egyéb egészségügyi dolgozók		111,5	107,5	105,4	106,8	96,0	103,4	96,2
Kereset összesen		110,9	106,9	106,0	106,1	95,4	101,9	97,6
Fő munkaköri csoportok	Különbség (Ft/fő/hó)							
	2005-2004	2006-2005	2007-2006	2008-2007	2009-2008	2010-2009	2011.II.-2010	
Orvosok		27 051	18 949	20 876	25 197	-20 063	4 798	-454
Egészségügyi szakdolgozók		12 701	7 829	7 077	12 841	-6 127	1 730	-5 788
Egyéb egészségügyi dolgozók		11 764	8 551	6 579	8 808	-5 458	4 459	-5 208
Kereset összesen		14 880	10 338	9 616	10 477	-8 270	3 221	-4 312



5.1.3 Keresetek intézmény típusonként 2011. II. negyedév, MÁK számfejtésű intézetek
Kereset (Ft/fő/hó)

Intézet típus	2010. éves	2010. II. név	2011. II. név	2011.II / 2010.II (%)	2011.II - 2010.II	2011.II / 2010. éves (%)	2011.II - 2010. éves
Országos intézetek	198 781	190 353	197 222	103,6	6 869	99,2	-1 559
Megyei kórházak	174 751	167 984	170 827	101,7	2 843	97,8	-3 924
Fővárosi kórházak	194 743	183 600	189 007	102,9	5 407	97,1	-5 736
Városi kórházak	167 162	159 693	162 730	101,9	3 037	97,3	-4 432
Szakorvosi rendelőintézetek	173 883	168 355	167 512	99,5	-843	96,3	-6 371
Alapellátási rendelőintézetek	162 941	155 114	158 804	102,4	3 690	97,5	-4 137
Összesen	176 166	168 619	171 854	101,9	3 235	97,6	-4 311

5.1.4 Kórházak, szakrendelő intézetek illetmény adatai, teljes munkaidőben foglalkoztatottak, MÁK számfejtésű intézetek

Illetmény elemek	Illetmény adatok (Ft/fő/hó)			Változás (%)		Változás (%)	
	2010. éves	2010.II. név	2011.II. név	2011.II. / 2010.II (%)	2011.II- 2010.II.	2011.II. / 2010. éves (%)	2011.II- 2010. éves
Alapilletmény	125 723	125 644	128 231	102,1	2 587	102,0	2 508
Illetmény pótlékok	21 657	21 768	21 936	100,8	168	101,3	279
Illetménykiegészítés	11 660	4 010	5 073	126,5	1 063	43,5	-6 587
Jutalom	2 073	2 284	1 588	69,5	-696	76,6	-485
Egyéb túlmunkadíj	3 835	4 077	3 601	88,3	-476	93,9	-234
Ügyeleti, készenléti díj	7 521	7 552	7 615	100,8	63	101,3	94
Túlmunkadíj	3 610	3 548	3 810	107,4	262	105,5	200
Kereset	176 166	168 619	171 854	101,9	3 235	97,6	-4 311
Egyéb juttatások	8 276	7 271	7 347	101,0	76	88,8	-929
Jövedelem	184 442	175 890	179 201	101,9	3 311	97,2	-5 240

5.1.5 Nettó keresetek fő munkaköri csoportonként

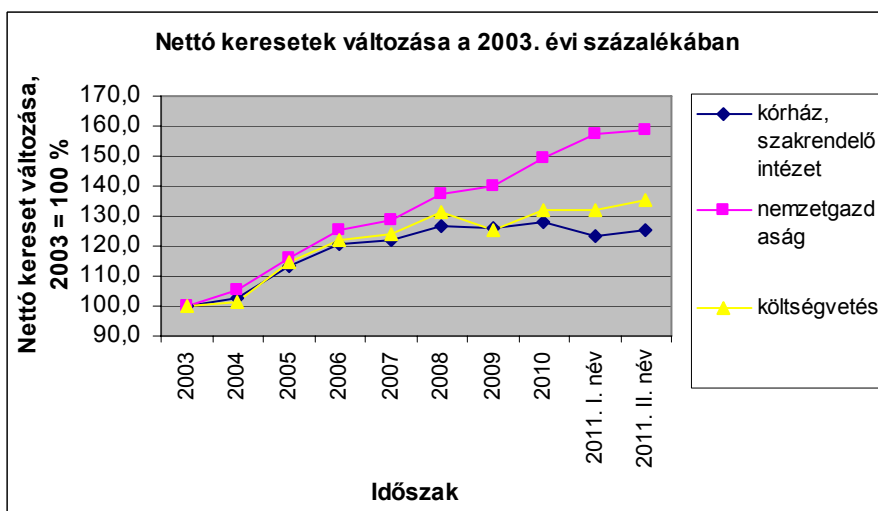
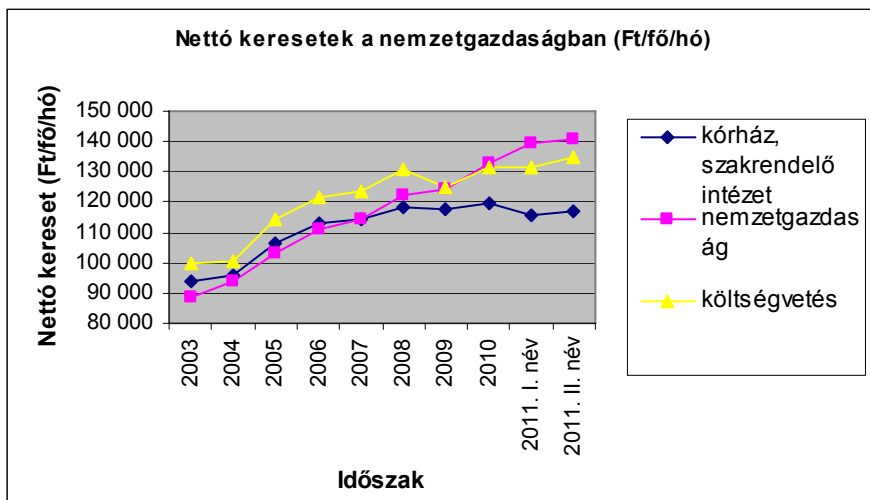
Fő munkaköri csoportok	Teljes munkaidőben foglalkoztatottak átlagos havi nettó keresete fő munkaköri csoportonként (Ft/fő/hó)								
	2003	2004	2005	2006	2007	2008	2009	2010	2011.II. név
Orvosok	150 303	155 853	168 593	182 589	187 006	190 559	188 969	206 790	219 029
Egészségügyi szakdolgozók	89 414	90 640	100 441	106 626	107 464	111 781	111 849	115 080	109 616
Egyéb egészségügyi dolgozók	79 148	79 995	90 427	95 818	97 358	100 758	100 377	97 864	93 326
Összesen	93 603	95 844	106 143	113 225	114 477	118 482	117 949	119 826	117 177

Fő munkaköri csoportok	Változás (%)								2011.II.n év/ 2010
	2004/2003	2005/2004	2006/2005	2007/2006	2008/2007	2009/2008	2010/2009		
Orvosok		103,7	108,2	108,3	102,4	101,9	99,2	109,4	105,9
Egészségügyi szakdolgozók		101,4	110,8	106,2	100,8	104	100,1	102,9	95,3
Egyéb egészségügyi dolgozók		101,1	113	106	101,6	103,5	99,6	97,5	95,4
Összesen		102,4	110,7	106,7	101,1	103,5	99,6	101,6	97,8

5.1.6 Kórházi és szakrendelő intézeti nettó keresetek összehasonlítása a nemzetgazdasági keresetekkel

(A kórház, szakrendelő intézeti adatok a MÁK számfejtésű intézetek adatai, OSAP 1626)

Időszak	Nettó kereset (Ft/fő/hó)			Kórház, szakrend. /nemzet gazdaság (%)	Kórház, szakrend. /költségvetés (%)	Nettó kereset változása az előző év százalékában (%)		
	kórház, szakrend. intézet	nemzetgazdaság	költségvetés			kórház, szakrend. intézet	nemzetgazdaság	költségvetés
2003	93 603	88 753	99 659	105,5	93,9			
2004	95 844	93 715	100 793	102,3	95,1	102,4	105,6	101,1
2005	106 143	103 149	114 591	102,9	92,6	110,7	110,1	113,7
2006	113 225	110 951	121 434	102,0	93,2	106,7	107,6	106,0
2007	114 477	114 282	123 513	100,2	92,7	101,1	103,0	101,7
2008	118 482	121 969	130 849	97,1	90,5	103,5	106,7	105,9
2009	117 949	124 086	124 998	95,1	94,4	99,6	101,7	95,5
2010	119 826	132 628	131 729	90,3	91,0	101,6	106,9	105,4
2011. I. név	115 497	139 707	131 699	82,7	87,7	96,4	105,3	100,0
2011. II. név	117 177	141 020	134 540	83,1	87,1	97,8	106,3	102,1



5.2 Létszám

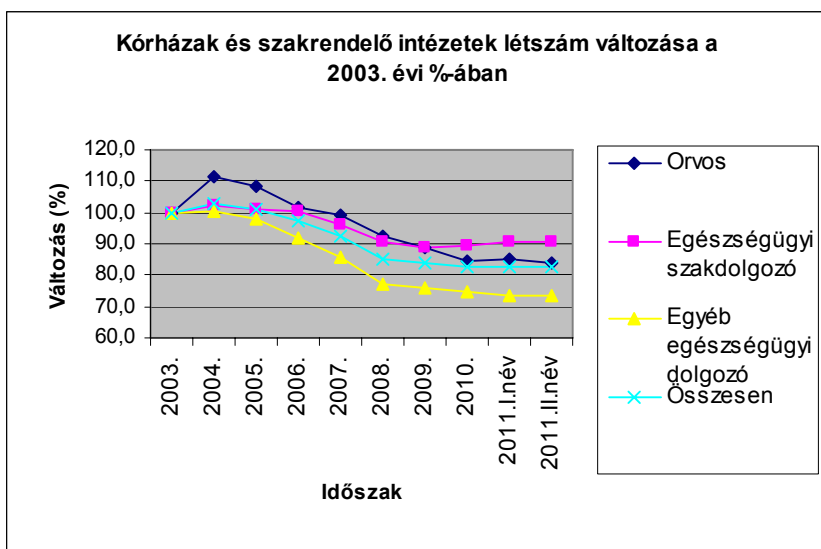
Kórházak és szakrendelő intézetek létszáma (OSAP 1626), a 2010. évi és a 2011.I negyedéves adatok becsültek a MÁK számfejtésű intézetek adatai alapján (fő)

Időszak	Létszám (fő)				Változás az előző évhez mérten (fő)			
	Orvos	Egészségügyi szakdolgozó	Egyéb egészségügyi dolgozó	Összesen	Orvos	Egészségügyi szakdolgozó	Egyéb egészségügyi dolgozó	Összesen
2003.	19 503	58 133	51 412	129 048				
2004.	21 675	59 506	51 660	132 841	2 172	1 374	247	3 793
2005.	21 178	58 830	50 346	130 355	-497	-676	-1 313	-2 485
2006.	19 825	58 525	47 192	125 542	-1 353	-305	-3 155	-4 813
2007.	19 373	55 824	44 078	119 275	-452	-2 701	-3 114	-6 267
2008.	18 024	52 524	39 577	110 125	-1 349	-3 300	-4 501	-9 150
2009.	17 333	51 784	39 091	108 208	-690	-741	-486	-1 917
2010.	16 425	52 104	38 380	106 909	-909	321	-711	-1 299

2011.I.név	16 548	52 499	37 775	106 814	123	395	-605	-95
2011.II.név	16 361	52 511	37 903	106 790	-64	407	-477	-119

Kórházak és szakrendelő intézetek létszám változása
Az előző évhez hasonlítva (%) A 2003. évihez hasonlítva (%)

Időszak	Orvos	Egészségügyi szakdolgozó	Egyéb egészségügyi dolgozó	Összesen	Orvos	Egészségügyi szakdolgozó	Egyéb egészségügyi dolgozó	Összesen
2003.					100,0	100,0	100,0	100,0
2004.	111,1	102,4	100,5	102,9	111,1	102,4	100,5	102,9
2005.	97,7	98,9	97,5	98,1	108,6	101,2	97,9	101,0
2006.	93,6	99,5	93,7	96,3	101,7	100,7	91,8	97,3
2007.	97,7	95,4	93,4	95,0	99,3	96,0	85,7	92,4
2008.	93,0	94,1	89,8	92,3	92,4	90,4	77,0	85,3
2009.	96,2	98,6	98,8	98,3	88,9	89,1	76,0	83,9
2010.	94,8	100,6	98,2	98,8	84,2	89,6	74,7	82,8
2011.I.név	100,7	100,8	98,4	99,9	84,8	90,3	73,5	82,8
2011.II.név	99,6	100,8	98,8	99,9	83,9	90,3	73,7	82,8



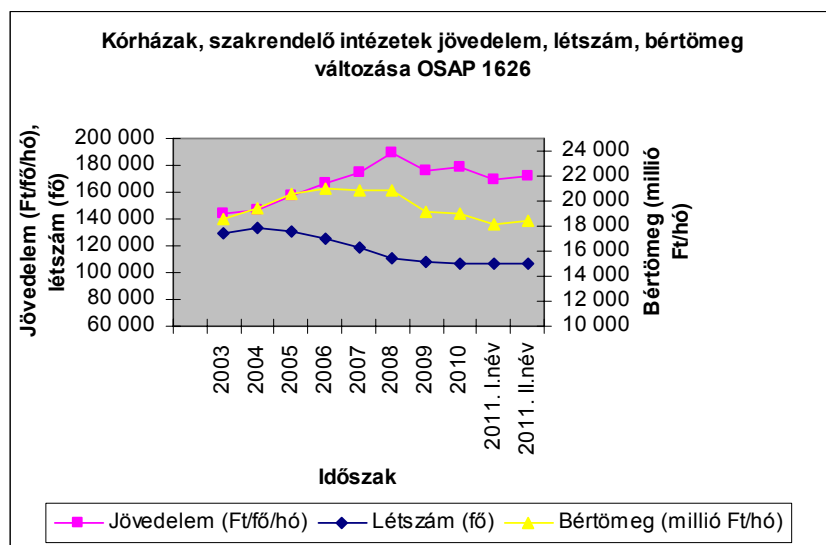
5.2.1 A 2011.II. negyedévi létszám változása a kórházakban és a szakrendelő intézetekben, 2010 =100 %

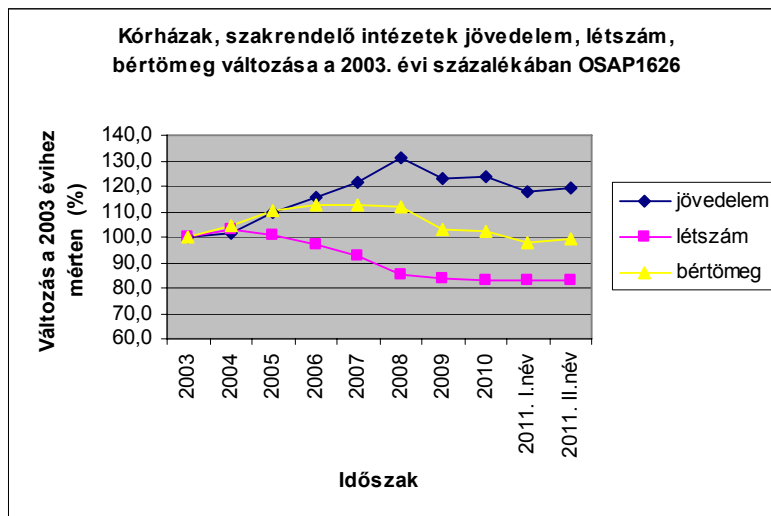
	teljes munkaidőben fogl.	rész munkaidőben fogl.	egyéb módon fogl.	összesen
Orvos	100,6	102,7	88,1	99,6
Egészségügyi szakdolgozó	100,3	110,3	99,9	100,8
Egyéb egészségügyi dolgozó	96,5	128,1	88,0	98,8
Összesen	99,0	115,9	91,1	99,9

5.3 Bértömeg a kórházakban és a járóbeteg szakrendelő intézetekben, OSAP 1626

A 2010.évi és a 2011. I. negyedéves adatok a MÁK számfejtésű intézetek adatai alapján becsült értékek

Időszak	Jövedelem (Ft/fő/hó)	Létszám (fő)	Bértömeg (millió Ft/hó)	Változás az előző év százalékában			Változás a 2003. évi százalékában		
				Jövedelem	Létszám	Bértömeg	Jövedelem	Létszám	Bértömeg
2003	144 008	129 048	18 584,0				100,0	100,0	100,0
2004	146 376	132 841	19 444,7	101,6	102,9	104,6	101,6	102,9	104,6
2005	157 675	130 355	20 553,8	107,7	98,1	105,7	109,5	101,0	110,6
2006	166 813	125 542	20 942,1	105,8	96,3	101,9	115,8	97,3	112,7
2007	174 891	119 275	20 860,1	104,8	95,0	99,6	121,4	92,4	112,2
2008	189 003	110 125	20 813,9	108,1	92,3	99,8	131,2	85,3	112,0
2009	176 634	108 208	19 113,2	93,5	98,3	91,8	122,7	83,9	102,8
2010	178 108	106 909	19 041,3	100,8	98,8	99,6	123,7	82,8	102,5
2011. I.név	169 800	106 814	18 137,0	95,3	99,9	95,3	117,9	82,8	97,6
2011. II.név	172 153	106 790	18 384,3	96,7	99,9	96,5	119,5	82,8	98,9



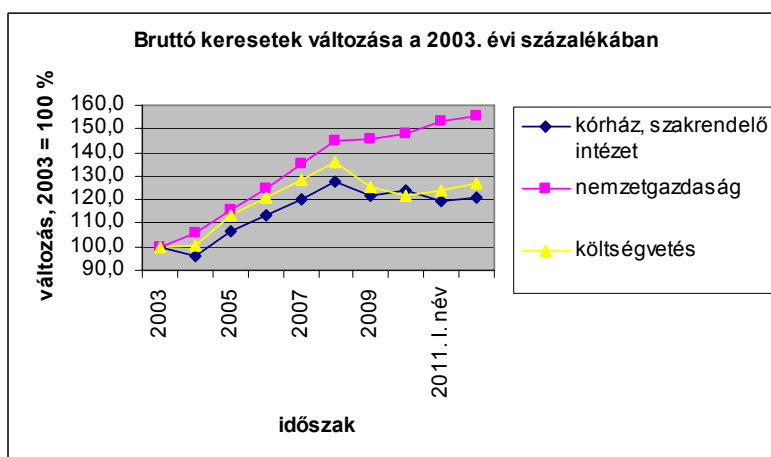
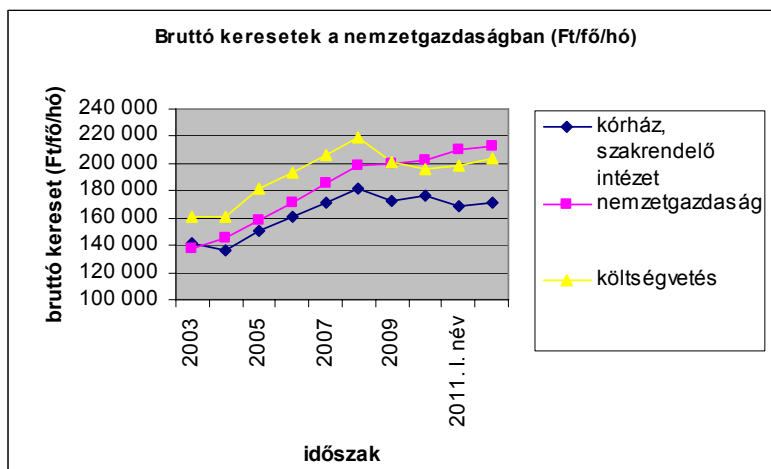


5.4 Keresetek összehasonlítása a nemzetgazdasági keresetekkel

5.4.1 Kórházi és szakrendelő intézeti keresetek összehasonlítása a nemzetgazdasági keresetekkel

(A kórház, szakrendelő intézeti adatok a MÁK számfejtésű intézetek adatai, OSAP 1626)

Időszak	Bruttó kereset (Ft/fő/hó)			Kórház, szakrend. /nemzet gazdaság (%)	Kórház, szakrend. /költségvetés (%)	Bruttó kereset változása az előző év százalékában (%)		
	kórház, szakrend. intézet	nemzetgazdaság	költségvetés			kórház, szakrend. intézet	nemzetgazdaság	költségvetés
2003	141 798	137 193	160 843	103,4	88,2			
2004	135 904	145 520	161 548	93,4	84,1	95,8	106,1	100,4
2005	150 783	158 343	182 185	95,2	82,8	110,9	108,8	112,8
2006	161 121	171 351	193 949	94,0	83,1	106,9	108,2	106,5
2007	170 738	185 004	206 307	92,3	82,8	106,0	108,0	106,4
2008	181 214	198 964	219 044	91,1	82,7	106,1	107,5	106,2
2009	172 945	199 775	201 632	86,6	85,8	95,4	100,4	92,1
2010	175 838	202 576	196 186	86,8	89,6	101,7	101,4	97,3
2011. I. név	169 044	210 036	198 912	80,5	85,0	96,1	103,7	101,4
2011. II. név	171 854	212 845	203 813	80,7	84,3	97,7	105,1	103,9



5.4.2 Bruttó keresetek összehasonlítása a nemzetgazdasági átlaggal

Időszak	Bruttó keresetek (Ft/fő/hó)			Különbség (Ft/fő/hó)		
	Kórház, szakrendelő intézet	Nemzetgazdaság	Kölségvetés	Kórház, szakrend. - nemzetgazdaság	Kórház, szakrend. - kölségvetés	Kölségvetés - nemzetgazdaság
2003	141 798	137 193	160 843	4 605	-19 045	23 650
2004	135 904	145 520	161 548	-9 616	-25 644	16 028
2005	150 783	158 343	182 185	-7 560	-31 402	23 842
2006	161 121	171 351	193 949	-10 230	-32 828	22 598
2007	170 738	185 004	206 307	-14 266	-35 569	21 303
2008	181 214	198 964	219 044	-17 750	-37 830	20 080
2009	172 945	199 775	201 632	-26 830	-28 687	1 857
2010	175 838	202 576	196 186	-26 738	-20 348	-6 390
2011. I. név	169 044	210 036	198 912	-40 992	-29 868	-11 124
2011. II. név	171 854	212 845	203 813	-40 991	-31 959	-9 032

5.4.3 Bruttó keresetek változása

Változás az előző évihez mérten (%) Halmozott változás, 2003 = 100 %

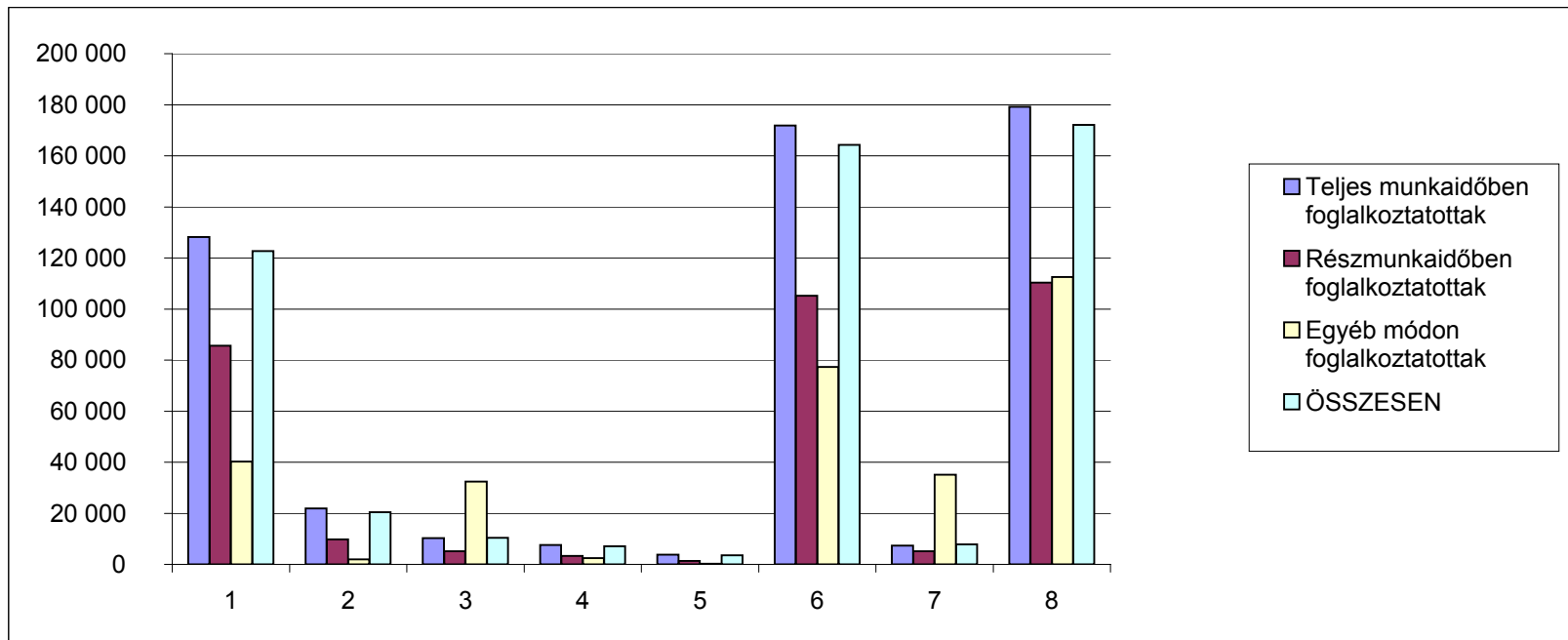
Időszak	Kórház, szakrendelő intézet	Nemzet- gazdaság	Költségvetés	Kórház, szakrendelő intézet	Nemzetgazda- ság	Költségvetés
2003	100,0	100,0	100,0	100,0	100,0	100,0
2004	95,8	106,1	100,4	95,8	106,1	100,4
2005	110,9	108,8	112,8	106,3	115,4	113,3
2006	106,9	108,2	106,5	113,6	124,9	120,6
2007	106,0	108,0	106,4	120,4	134,8	128,3
2008	106,1	107,5	106,2	127,8	145,0	136,2
2009	95,4	100,4	92,1	122,0	145,6	125,4
2010	101,7	101,4	97,3	124,0	147,7	122,0
2011. I. név	96,1	103,7	101,4	119,2	153,1	123,7
2011. II. név	97,7	105,1	103,9	121,2	155,1	126,7

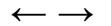
Budapest, 2011. október 3.

MELLÉKLET

**Átlagos létszám és illetményadatok foglalkoztatási formák szerint 2011.II. negyedév, MÁK bérszámfejtési adatok**

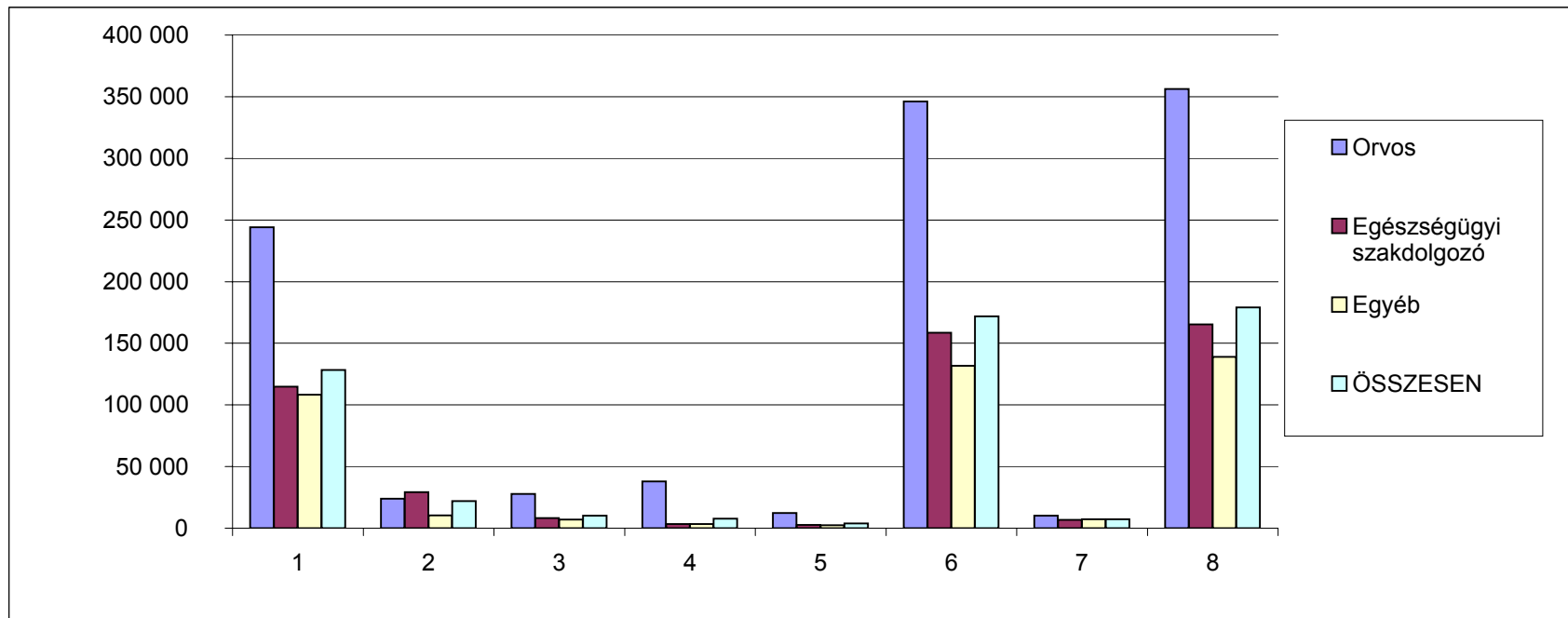
Megnevezés	Személyi juttatás terhére történő kifizetés						Kereset összesen	Egyéb juttatások	Jövedelem összesen	Minta átlagléttszáma
	Kereset									
	Alapilletmény	Illetmény pótlékok	Illetmény kiegészítések	Ügyeleti, készenléti díj	Túlmunka díj					
	Ft/fő/hó	Ft/fő/hó	Ft/fő/hó	Ft/fő/hó	Ft/fő/hó					
Teljes munkaidőben foglalkoztatottak	128 231	21 936	10 262	7 615	3 810	171 854	7 347	179 201	39 197	
Részmunkaidőben foglalkoztatottak	85 604	9 831	5 153	3 295	1 319	105 202	5 084	110 286	3 400	
Egyéb módon foglalkoztatottak	40 259	1 944	32 387	2 448	294	77 332	35 157	112 489	1 105	
ÖSSZESEN	222 691	20 489	10 424	7 148	3 527	164 279	7 874	172 153	43 702	
Összesenből nyugdíjas	144 446	14 918	15 733	5 351	2 700	183 147	12 710	195 857	3 074	
ÁBRÁBAN	1	2	3	4	5	6	7	8		

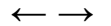




Átlagos létszám és illetményadatok fő munkaköri csoportok szerint 2011.II. negyedév, teljes munkaidőben foglalkoztatottak, MÁK bérszámfejtési adatok

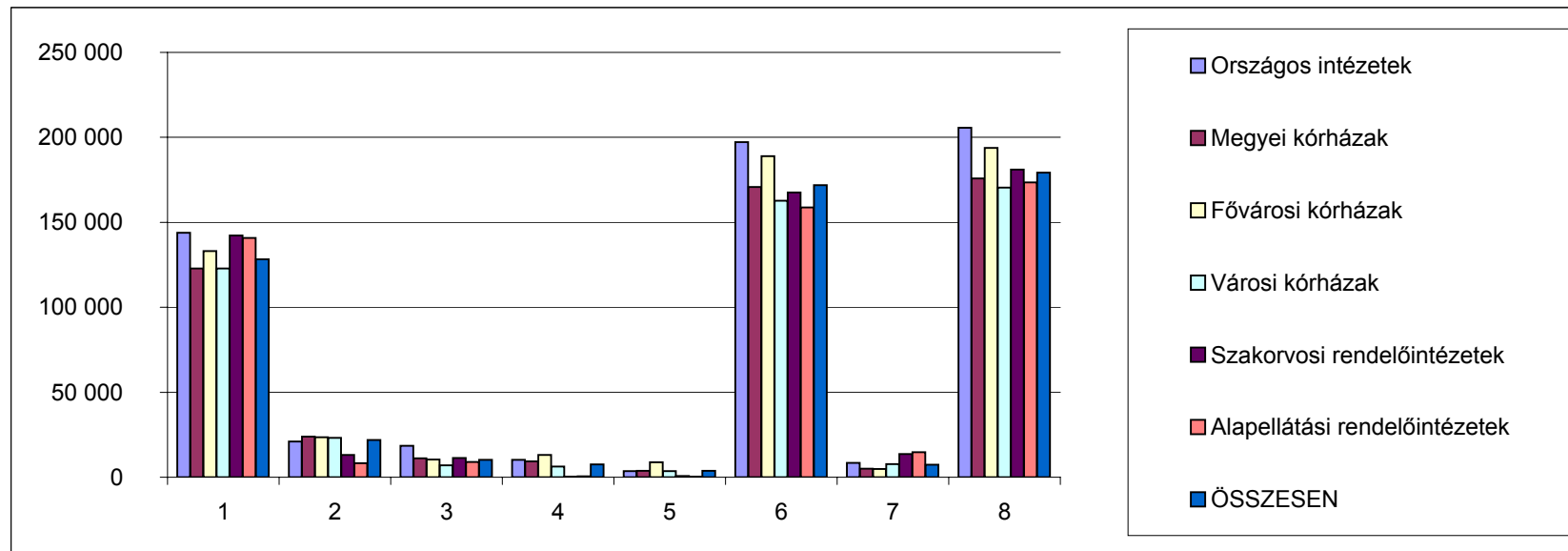
Megnevezés	Személyi juttatás terhére történő kifizetés						Kereset összesen	Egyéb juttatások	Jövedelem összesen	Minta átlagléttszáma							
	Kereset					Kereset összesen					Egyéb juttatások	Jövedelem összesen	Minta átlagléttszáma				
	Alapilletmény	Illetmény pótlékok	Illetmény kiegészítések	Ügyeleti, készenléti díj	Túlmunka díj									Kereset összesen	Egyéb juttatások	Jövedelem összesen	Minta átlagléttszáma
	Ft/fő/hó	Ft/fő/hó	Ft/fő/hó	Ft/fő/hó	Ft/fő/hó												
Orvos	244 040	24 038	27 904	37 912	12 266	346 159	10 192	356 351	4 768								
Egészségügyi szakdolgozó	114 866	29 142	8 328	3 389	2 722	158 447	6 777	165 224	20 599								
Egyéb	108 215	10 478	7 062	3 464	2 515	131 734	7 216	138 950	13 831								
ÖSSZESEN	128 231	21 936	10 262	7 615	3 810	171 854	7 347	179 201	39 197								
ÁBRÁBAN	1	2	3	4	5	6	7	8									





A teljes munkaidőben foglalkoztatottak létszám és illetmény adatai intézmény csoportok szerint 2011.II. negyedév, MÁK bérszámfejtési adatok

Megnevezés	Személyi juttatás terhére történő kifizetés						Jövedelem összesen	Minta átlaglét szá ma	
	Kereset					Kereset összesen			Egyéb juttatások
	Alapilletmény	Illetmény pótlékok	Illetmény kiegészítések	Ügyeleti, készenléti díj	Túlmunka díj				
	Ft/fő/hó	Ft/fő/hó	Ft/fő/hó	Ft/fő/hó	Ft/fő/hó	Ft/fő/hó			Ft/fő/hó
Országos intézetek	143 894	21 009	18 582	10 206	3 531	197 222	8 383	205 605	3 805
Megyei kórházak	122 796	23 897	11 136	9 290	3 707	170 827	5 019	175 846	12 498
Fővárosi kórházak	133 045	23 529	10 370	13 198	8 866	189 007	4 785	193 792	4 173
Városi kórházak	122 855	23 162	6 967	6 206	3 540	162 730	7 779	170 508	14 067
Szakorvosi rendelőintézetek	142 179	13 106	11 376	188	664	167 512	13 566	181 079	3 886
Alapellátási rendelőintézetek	140 839	8 173	8 978	564	251	158 804	14 650	173 455	768
ÖSSZESEN	128 231	21 936	10 262	7 615	3 810	171 854	7 347	179 201	39 197
ÁBRÁBAN	1	2	3	4	5	6	7	8	





A kereset elemek változása fő munkaköri csoportonként, az előző negyedévhöz hasonlítva 2011.II. negyedév, teljes munkaidőben foglalkoztatottak, MÁK bérszámfejtési adatok

Orvosok

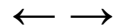
Megnevezés	2009. évszám												2010. I. név		2010. II. név		2010. III. név		2010. IV. név		2010. évszám		2011. I. név		2011. II. név		Változás 2011.I. név - 2010.I. név		Változás 2011.II. név - 2010.II. név		Változás 2010 - 2009		Változás 2010.I. név - 2009.I. név		Változás 2010.II. név - 2009.II. név		Változás 2010.III. név - 2009.III. név		Változás 2010.IV. név - 2009.IV. név		Változás 2008. III-II.		Változás 2008. IV-III.		Változás 2009.I. név - 2008.I. név		Változás 2009.II. név - 2008.II. név		Változás 2009.III. név - 2008.III. név		Változás 2009.IV. név - 2008.IV. név		
	illetményelemek (Ft/órhó)												Eltérés	%	Eltérés	%	Eltérés	%	Eltérés	%	Eltérés	%	Eltérés	%	Eltérés	%	Eltérés	%	Eltérés	%	Eltérés	%	Eltérés	%	Eltérés	%	Eltérés	%	Eltérés	%	Eltérés	%	Eltérés	%	Eltérés	%	Eltérés	%	Eltérés	%	Eltérés	%	Eltérés
Alapilletmény	229 633	230 333	230 566	232 601	235 767	237 109	236 946	235 587	238 634	239 163	242 457	241 278	239 785	242 535	244 040	3 901	101,6	4 877	102,0	4 197	101,8	6 033	102,6	3 396	101,4	5 348	102,3	4 332	101,8	700	100,3	233	100,1	2 035	100,9	3 166	101,4	6 597	102,6	9 380	102,8												
Illetmény pótlékok	24 142	23 763	24 137	24 312	24 907	24 795	24 695	24 504	23 632	23 830	23 402	23 761	23 917	24 038	26 373	-587	97,6	4 077	101,7	-935	96,2	192	100,8	-1 276	94,9	-865	96,5	-1 371	94,5	-379	98,4	374	101,6	175	100,7	595	102,4	2 008	101,3	636	101,6	1 017	101,7	5 488	84,2								
Illetménykiegészítés	29 348	21 808	34 648	35 907	39 897	23 981	29 158	32 282	50 748	27 704	26 048	31 806	34 138	24 375	27 904	-26 373	48,0	199	100,7	1 866	105,7	14 841	141,3	-12 193	69,4	2 087	108,6	2 648	109,1	1 261	103,6	1 261	103,6	3 990	111,1	3 611	101,7	5 488	84,2														
13. havi illetmény	18 772	18 821	12 938	3 324	0	0	0	844	0	0	0	0	0	0	0	0	0	0	0	-844	0,0	-3 324	0,0	0	0,0	0	0,0	0	0,0	49	100,3	-5 883	88,7	-9 814	25,7	-3 324	0,0	-18 821	0,0	-12 938	0,0												
Ügyeleti, készenléti díj	43 853	42 546	38 715	38 364	37 478	38 847	35 962	36 666	36 615	37 872	39 370	37 812	37 823	36 324	37 912	-291	99,2	39	100,1	1 156	103,2	251	100,7	394	101,1	2 523	106,8	1 850	105,1	-1 307	97,0	-3 831	91,0	-2 351	93,9	1 114	103,1	-683	98,4	-2 752	92,9												
Türrunkadíj	10 939	11 849	10 920	12 300	10 361	11 225	12 085	11 284	12 992	11 885	12 185	12 912	12 206	827	106,8	981	108,7	960	108,6	-215	98,3	923	108,9	1 435	112,4	925	108,7	910	108,3	-930	92,2	1 380	112,6	-1 939	84,2	827	107,0	-260	97,6														
Kereset	356 688	349 120	351 921	344 808	348 410	334 290	337 499	341 299	362 587	339 656	344 798	345 683	347 691	340 063	346 159	-22 524	93,8	6 503	101,9	6 391	101,9	17 778	105,2	-8 755	97,5	10 538	105,1	6 385	102,5	7 568	97,9	2 801	100,2	7 113	98,0	10 010	102,2	96,6	-14 422	96,6	-14 422	96,6											
Egyéb személyi juttatás	7 951	14 217	16 626	9 234	8 890	13 550	15 472	11 678	9 631	11 684	15 019	13 754	10 121	10 192	490	105,1	-1 509	87,2	2 086	117,9	307	104,3	3 104	136,1	1 469	110,8	2 978	119,2	6 266	175,8	2 409	118,9	-7 391	55,5	-845	83,0	1 060	107,5	-1 154	93,1													
Jövedelem	364 639	363 337	368 547	354 043	357 000	347 840	352 970	352 977	372 218	351 349	359 817	364 332	361 454	350 184	356 351	-22 034	94,1	5 002	101,4	8 477	102,4	18 175	105,1	-6 651	98,4	11 977	103,4	11 362	103,2	-1 302	99,6	5 210	101,4	-14 604	96,1	2 958	100,8	-10 961	97,0	-15 577	95,8												

Egészségügyi szakdolgozók

Megnevezés	2009. évszám												2010. I. név		2010. II. név		2010. III. név		2010. IV. név		2010. évszám		2011. I. név		2011. II. név		Változás 2011.I. név - 2010.I. név		Változás 2011.II. név - 2010.II. név		Változás 2010 - 2009		Változás 2010.I. név - 2009.I. név		Változás 2010.II. név - 2009.II. név		Változás 2010.III. név - 2009.III. név		Változás 2010.IV. név - 2009.IV. név		Változás 2008. III-II.		Változás 2008. IV-III.		Változás 2009.I. név - 2008.I. név		Változás 2009.II. név - 2008.II. név		Változás 2009.III. név - 2008.III. név		Változás 2009.IV. név - 2008.IV. név		
	illetményelemek (Ft/órhó)												Eltérés	%	Eltérés	%	Eltérés	%	Eltérés	%	Eltérés	%	Eltérés	%	Eltérés	%	Eltérés	%	Eltérés	%	Eltérés	%	Eltérés	%	Eltérés	%	Eltérés	%	Eltérés	%	Eltérés	%	Eltérés	%	Eltérés	%	Eltérés	%	Eltérés	%	Eltérés	%	Eltérés
Alapilletmény	109 156	110 626	109 882	111 179	111 852	112 979	112 338	112 086	112 299	113 177	113 734	113 593	113 052	114 153	114 666	1 854	101,7	1 688	101,5	966	100,9	1 120	101,0	1 325	101,2	756	100,7	1 255	101,1	1 470	101,3	-744	99,3	1 298	101,2	673	100,6	1 761	101,6	2 456	102,2												
Illetmény pótlékok	30 127	30 050	29 827	29 919	29 597	29 179	29 164	29 215	29 028	29 581	29 269	29 222	28 936	29 142	-91	99,7	-438	96,5	7	100,0	109	100,4	-16	99,9	90	100,3	66	100,2	-77	99,7	-223	99,3	-908	97,0	676	102,3	-521	98,3	-663	97,8													
Illetménykiegészítés	12 184	9 048	14 282	15 788	17 251	14 632	15 526	15 802	37 607	8 873	7 519	9 751	15 913	6 617	8 308	-31 190	17,5	-546	93,9	111	100,7	22 019	239,5	-8 378	51,4	-7 713	51,4	-5 775	62,8	-6 136	49,6	8 234	236,1	1 506	110,5	1 463	109,3	7 668	230,1	1 244	108,7												
13. havi illetmény	9 039	9 045	6 226	1 686	0	0	0	0	0	0	0	0	0	0	0	0	0	0	0	-427	0,0	-1 696	0,0	0	0,0	0	0,0	0	0,0	0	0,0	0	0,0	0	0,0	0	0,0	0	0,0	0	0,0	0	0,0										
Ügyeleti, készenléti díj	3 636	3 401	3 244	3 301	3 440	3 420	3 311	3 376	3 355	3 360	3 363	3 231	3 283	3 341	3 389	-14	99,6	29	100,9	-93	97,2	54	101,6	-110	98,8	-57	98,3	-81	97,6	-235	93,5	-156	95,4	57	101,7	169	105,1	-146	95,7	67	102,1												
Türrunkadíj	2 842	2 956	2 605	3 141	2 822	2 888	2 178	2 752	2 615	2 528	2 384	2 508	2 555	2 722	-99	99,7	107	104,1	-252	80,9	-577	81,6	-207	92,7	-357	87,6	206	109,5	14	100,5	-359	85,1	536	120,6	-320	89,8	295	109,7	-427	83,6													
Kereset	167 984	162 125	166 066	164 024	164 092	162 516	163 667	165 053	157 605	158 111	158 189	163 978	155 802	158 447	-29 451	84,1	841	100,5	312	100,2	2 025	112,8	-7 386	95,5	-6 881	95,9	-4 329	97,3	-4 669	97,0	3 940	102,4	-2 042	98,8	958	100,5	202	100,1	-3 546	97,3													
Egyéb személyi juttatás	5 514	8 954	7 407	6 158	6 247	8 319	8 271	6 987	5 283	7 001	9 689	9 706	7 880	6 133	6 777	849	116,1	-224	96,8	893	112,8	125	102,4	754	112,1	1 370	116,5	1 435	117,3	3 040	151,4	-1 547	82,7	-2 250	69,6	1 089	121,1	981	111,0	864	111,7												
Jövedelem	172 998	171 079	173 473	169 182	171 238	170 785	170 655	170 336	164 607	166 100	167 885	171 860	161 735	165 224	-28 602	86,0	617	100,4	1 205	100,7	2 155	112,5	-6 752	96,1	-5 311	96,9	-2 894	98,3	-3 918	98,9	2 394	101,4	-4 291	97,6	2 057	101,2	1 184	100,7	-2 684	98,5													

Más munkakörben alkalmazottak

Megnevezés	2009. évszám												2010. I. név		2010. II. név		2010. III. név		2010. IV. név		2010. évszám		2011. I. név		2011. II. név		Változás 2011.I. név - 2010.I. név		Változás 2011.II. név - 2010.II. név		Változás 2010 - 2009		Változás 2010.I. név - 2009.I. név		Változás 2010.II. név - 2009.II. név		Változás 2010.III. név - 2009.III. név		Változás 2010.IV. név - 2009.IV. név		Változás 2008. III-II.		Változás 2008. IV-III.		Változás 2009.I. név - 2008.I. név		Változás 2009.II. név - 2008.II. név		Változás 2009.III. név - 2008.III. név		Változás 2009.IV. név - 2008.IV. név	
	illetményelemek (Ft/órhó)												Eltérés	%	Eltérés	%	Eltérés	%	Eltérés	%	Eltérés	%	Eltérés	%	Eltérés	%	Eltérés	%	Eltérés	%	Eltérés	%	Eltérés	%	Eltérés	%	Eltérés	%	Eltérés	%	Eltérés	%	Eltérés	%	Eltérés	%	Eltérés	%	Eltérés	%	Eltérés	%
Alapilletmény	100 514	101 689	101 207	101 544	103 951	104 500	104 130	103 541	104 876	105 477	106 084	106 371	105 043	107 133	108 215	2 257	102,2	2 738	102,6	1 503	101,5	3 332	103,3	1 525	101,5	1 684	101,5	2 241	102,2	1 175	101,2	-482	99,5	337	100,3	2 407	102,4	1 847	101,8	2 923	102,9											
Illetmény pótlékok	10 003	9 997	9 997	9 670	9 623	9 523	9 916	10 048	9 856	9 879	9 954	9 613	10 478	9 654	9 937	106,0	10,7	48	100,0	430	104,3	337	103,5	249	102,5	424	104,5	333	103,5	224	102,3	32	100,3	-37	99,6	-328	96,7	-46	99,5	-118	98,8	-343	96,6									
Illetménykiegészítés	11 003	5 315	13 512	13 896	15 119	12 150	14 036	13 304	36 662	7 014	6 683	9 125	14 843	6 145	7 062	-30 717	16,7	48	100,0	1 039	107,5	22 997	265,3	-8 104	46,4	-5 467	50,0	-4 911	65,0	-5 688	48,3	8 197	254,2	-303	102,8	1 223	108,6	5 991	212,7	524	108,7											
13. havi illetmény	8 232	8 233	5 747	1 753	0	0	0	0	0	0	0	0	0	0	0	0	0	0	0	-432	0,0	-1 753	0,0	0	0,0	0	0,0	0	0,0	0	0,0	0	0,0	0	0,0	0	0,0	0	0,0	0	0,0	0	0,0									
Ügyeleti, készenléti díj	3 944	3 751																																																		



Az átlaglétszám alakulása 2011. II. negyedévben foglalkoztatási formák és fő munkaköri csoportok szerint, MÁK bérszámfejtési adatok

Megnevezés	Minta átlaglétszáma (fő)				Minta átlaglétszáma (%)			
	Teljes munkaidőben	Rész munkaidőben	Egyéb módon	Összesen	Teljes munkaidőben	Rész munkaidőben	Egyéb módon	Összesen
2011.II. negyedév					foglalkoztatottak			
Orvosok	4 768	645	513	5 926	80.5	10.9	8.7	100.0
Egészségügyi szakdolgozók	20 599	1 222	304	22 125	93.1	5.5	1.4	100.0
Más munkakörben foglalkoztatottak	13 831	1 533	287	15 651	88.4	9.8	1.8	100.0
Összesen	39 197	3 400	1 105	43 702	89.7	7.8	2.5	100.0
2010.II. negyedév					foglalkoztatottak			
Orvosok	4 770	615	560	5 945	80.2	10.3	9.4	100.0
Egészségügyi szakdolgozók	20 409	1 089	297	21 795	93.6	5.0	1.4	100.0
Más munkakörben foglalkoztatottak	14 385	1 173	310	15 868	90.7	7.4	2.0	100.0
Összesen	39 564	2 877	1 167	43 608	90.7	6.6	2.7	100.0
2010. év					foglalkoztatottak			
Orvosok	4 739	628	583	5 949	79.7	10.6	9.8	100.0
Egészségügyi szakdolgozók	20 541	1 108	304	21 954	93.6	5.0	1.4	100.0
Más munkakörben foglalkoztatottak	14 325	1 196	326	15 847	90.4	7.5	2.1	100.0
Összesen	39 605	2 932	1 213	43 750	90.5	6.7	2.8	100.0

A 2011.I. negyedévi létszám változása

2010.II. negyedév = 100 %

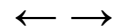
Orvosok	100.0	104.8	91.7	99.7
Egészségügyi szakdolgozók	100.9	112.3	102.3	101.5
Más munkakörben foglalkoztatottak	96.1	130.7	92.6	98.6
Összesen	99.1	118.2	94.6	100.2

2010. év = 100 %

Orvosok	100.6	102.7	88.1	99.6
Egészségügyi szakdolgozók	100.3	110.3	99.9	100.8
Más munkakörben foglalkoztatottak	96.5	128.1	88.0	98.8
Összesen	99.0	115.9	91.1	99.9

2011.I. negyedév = 100 %

Orvosok	99.2	99.6	95.4	98.9
Egészségügyi szakdolgozók	99.8	104.8	96.4	100.0
Más munkakörben foglalkoztatottak	98.9	118.3	89.3	100.3
Összesen	99.4	109.3	94.0	100.0



**Létszám változás foglalkoztatási formánként az előző évhez,
MÁK számfejtésű kórházak, rendelőintézetek**

Időszak	Létszám változás az előző év százalékában (%)			
	Összesen	Teljes munkaidőben foglalkoztatottak	Rész munkaidőben foglalkoztatottak	Egyéb jogviszony szerint foglalkoztatottak
2005. Év	97.0	97.0	98.8	89.0
2006. Év	97.6	96.1	97.7	167.2
2007. Év	94.4	92.8	92.5	142.8
2008. Év	95.4	95.4	97.3	89.9
2009. Év	99.5	99.8	103.4	83.4
2010. Év	99.4	99.3	102.7	95.9
2011. I. név	99.9	99.6	106.0	96.9
2011. II. név	99.9	99.0	115.9	91.1

Időszak	Létszám változás a 2004. évi százalékában (%)			
	Összesen	Teljes munkaidőben foglalkoztatottak	Rész munkaidőben foglalkoztatottak	Egyéb jogviszony szerint foglalkoztatottak
2004. Év	100.0	100.0	100.0	100.0
2005. Év	97.0	97.0	98.8	89.0
2006. Év	94.7	93.3	96.5	148.7
2007. Év	89.3	86.6	89.3	212.3
2008. Év	85.2	82.5	86.9	190.9
2009. Év	84.8	82.4	89.8	159.2
2010. Év	84.3	81.7	92.2	152.6
2011. I. név	84.2	81.4	97.8	147.8
2011. II. név	84.2	80.9	106.9	139.0

2007-ben a változások az előző év százalékában

2007. I. név	96.8	96.2	98.1	111.3
2007. II. név	94.4	93.8	94.4	114.6
2007. III. név	93.9	91.6	91.0	165.1
2007. IV. név	92.4	89.7	86.5	180.2

2008-ban a változások az előző év százalékában

2008. I. név	96.7	95.3	96.0	122.2
2008. II. név	95.5	95.4	97.2	93.8
2008. III. név	94.7	95.5	97.3	71.5
2008. IV. név	94.7	95.3	98.7	72.2

2009-ben a változások az előző év százalékában

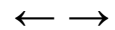
2009. I. név	99.5	99.9	103.7	82.2
2009. II. név	99.9	100.2	104.3	83.5
2009. III. név	99.6	100.0	103.3	82.1
2009. IV. név	98.9	99.1	102.3	85.8

2010-ben a változások az előző év százalékában

2010. I. név	99.6	99.4	100.3	103.0
2010. II. név	99.1	99.2	101.4	92.0
2010. III. név	99.3	99.3	103.0	92.3
2010. IV. név	99.5	99.2	105.9	96.1

2011-ben a változások az előző év százalékában

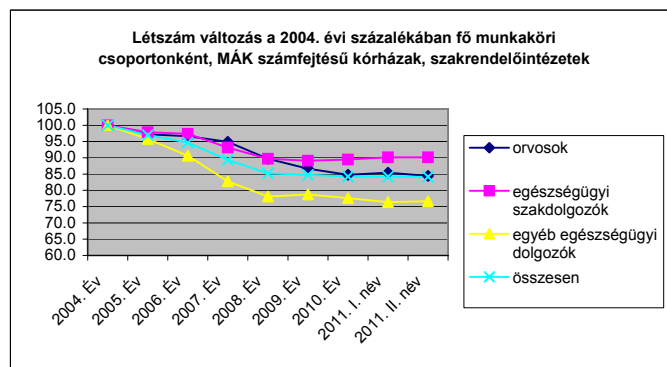
2011. I. név	99.9	99.6	106.0	96.9
2011. II. név	99.9	99.0	115.9	91.1



Létszám változás fő foglalkoztatási csoportonként az előző évhez, MÁK számfejtésű kórházak, rendelőintézetek

Időszak	Létszám változás az előző év százalékában (%)			
	orvosok	egészségügyi szakdolgozók	egyéb egészségügyi dolgozók	összesen
2005. Év	97.2	97.9	95.8	97.0
2006. Év	99.4	99.5	94.6	97.6
2007. Év	98.2	95.7	91.3	94.4
2008. Év	94.5	96.3	94.4	95.4
2009. Év	96.6	99.4	100.8	99.5
2010. Év	97.8	100.4	98.6	99.4
2011. I. név	100.7	100.8	98.4	99.9
2011. II. név	99.6	100.8	98.8	99.9

Időszak	Létszám változás a 2004. évi százalékában (%)			
	orvosok	egészségügyi szakdolgozók	egyéb egészségügyi dolgozók	összesen
2004. Év	100.0	100.0	100.0	100.0
2005. Év	97.2	97.9	95.8	97.0
2006. Év	96.7	97.4	90.6	94.7
2007. Év	94.9	93.1	82.8	89.3
2008. Év	89.7	89.7	78.1	85.2
2009. Év	86.6	89.1	78.7	84.8
2010. Év	84.8	89.5	77.6	84.3
2011. I. név	85.4	90.1	76.4	84.2
2011. II. név	84.4	90.2	76.6	84.2



2007-ben a változások az előző év százalékában

2007. I. név	100.4	97.7	94.3	96.8
2007. II. név	98.8	95.0	92.1	94.4
2007. III. név	97.7	95.4	90.6	93.9
2007. IV. név	95.9	94.5	88.5	92.4

2008-ban a változások az előző év százalékában

2008. I. név	96.8	97.7	95.1	96.7
2008. II. név	95.2	96.1	94.6	95.5
2008. III. név	93.5	95.6	93.9	94.7
2008. IV. név	92.5	95.8	93.9	94.7

2009-ben a változások az előző év százalékában

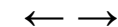
2009. I. név	97.8	100.0	99.5	99.5
2009. II. név	97.1	100.3	100.4	99.9
2009. III. név	96.2	100.5	99.6	99.6
2009. IV. név	95.3	96.6	103.6	98.9

2010-ben a változások az előző év százalékában

2010. I. név	99.0	100.2	99.0	99.6
2010. II. név	97.8	99.6	98.9	99.1
2010. III. név	97.1	100.7	98.3	99.3
2010. IV. név	97.5	101.0	98.3	99.5

2011-ben a változások az előző év százalékában

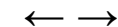
2011. I. név	100.7	100.8	98.4	99.9
2011. II. név	99.6	100.8	98.8	99.9



Bértömeg változás az előző év azonos időszakához mérten, kórházak és szakrendelő intézetek

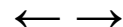
Az illetmény adatok a MÁK számfejtésű kórházak és szakrendelő intézetek adatai, a létszám becslést az OSAP/1626 2010 évi adatai alapján

Időszak (havi Kh-Ri átlag)	Összes foglalkoztatott										Jövedelem összesen	Létszám	Munkáltató által fizetett járulék	Összes bértömeg	
	Jövedelem														
	Kereset									Kereset összesen					Egyéb juttatások
	Alapilletm ény	Illetmény pótlékok	illetmény kiegészíté sek	13. havi illetmény	Jutalom	túlmunkad íj	Ügyeleti, készenléti díj	Túlmunka díj	Kereset összesen						
Ft/fő/hó	Ft/fő/hó	Ft/fő/hó	Ft/fő/hó	Ft/fő/hó	Ft/fő/hó	Ft/fő/hó	Ft/fő/hó	Ft/fő/hó	Ft/fő/hó	Ft/fő/hó	Ft/fő/hó	fő	millió Ft/hó	millió Ft/hó	
2011. 04 - 06.	122 691	20 489	4 784	0	1 570	4 070	7 148	3 527	164 279	7 874	172 153	106 790			
2010. 04 - 06.	121 095	20 510	4 010	0	2 284	4 077	7 174	3 311	162 461	7 788	170 248	106 562			
Változás (%) 2011Q2/2010Q2	101.3	99.9	119.3	0.0	68.7	99.8	99.6	106.5	101.1	101.1	101.1	100.2			
Változás (Ft/fő/hó) 2011Q2-2010Q2	1 596	-21	774	0	-714	-7	-26	216	1 819	87	1 905	228			
Bértömeg (millió Ft/hó)												Létszám	Munkáltatói járulékok	Bértömeg járulékokkal	
2011. 04 - 06.	13 102.2	2 188.0	510.9	0.0	167.7	434.7	763.4	376.7	17 543.4	840.9	18 384.3	106 790	4 736.7	23 121.0	
2010. 04 - 06.	12 904.2	2 185.5	427.3	0.0	243.4	434.4	764.5	352.8	17 312.2	829.9	18 142.1	106 562	4 674.3	22 816.4	
Változás (%) 2011Q2/2010Q2	101.5	100.1	119.5	0.0	68.9	100.1	99.8	106.8	101.3	101.3	101.3	100.2	101.3	101.3	
Változás (Ft/fő/hó) 2011Q2-2010Q2	198.0	2.5	83.5	0.0	-75.7	0.2	-1.2	23.9	231.2	11.0	242.2	228	62.4	304.7	

**Bértömeg változás az előző év azonos időszakához mérten, kórházak és szakrendelő intézetek**

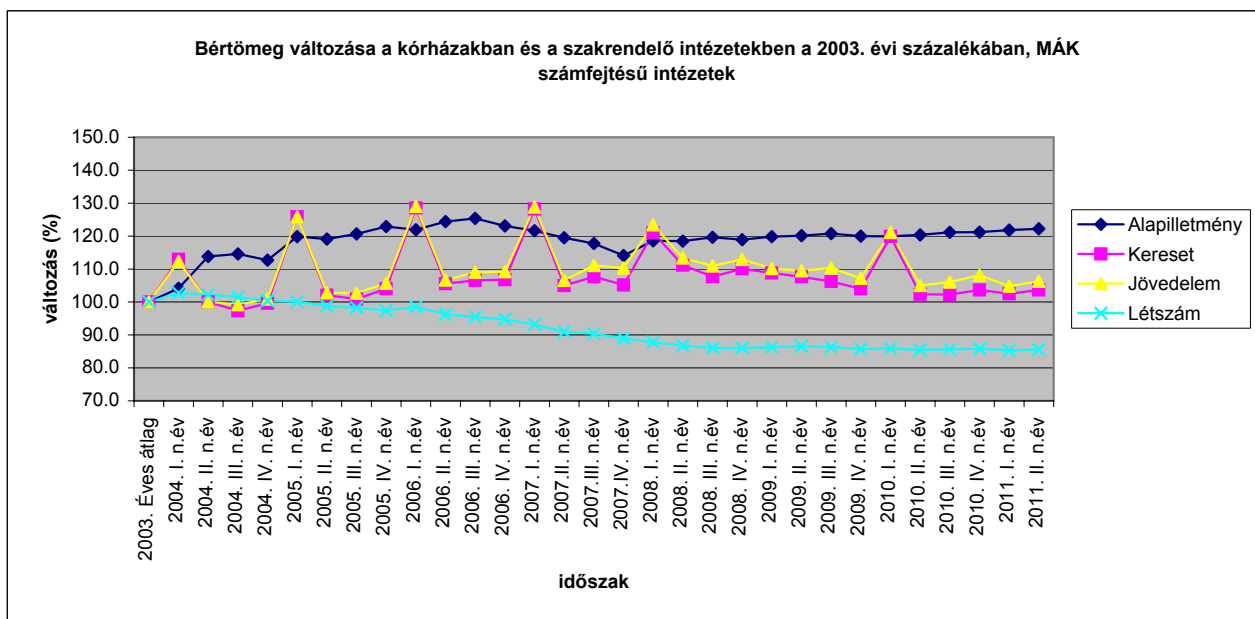
Az illetmény adatok a MÁK számfejtésű kórházak és szakrendelő intézetek adatai, a létszám becslést az OSAP/1626 2010. évi adatai alapján

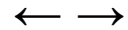
Időszak (havi Kh-Ri átlag)	Összes foglalkoztatott										Jövedelem összesen	Létszám	Munkáltató által fizetett járulék	Összes bértömeg	
	Jövedelem														
	Kereset									Kereset összesen					Egyéb juttatások
	Alapilletm ény	Illetmény pótlékok	illetmény kiegészíté sek	13. havi illetmény	Jutalom	túlmunkad íj	Ügyeleti, készenléti díj	Túlmunka díj	Kereset összesen						
Ft/fő/hó	Ft/fő/hó	Ft/fő/hó	Ft/fő/hó	Ft/fő/hó	Ft/fő/hó	Ft/fő/hó	Ft/fő/hó	Ft/fő/hó	Ft/fő/hó	Ft/fő/hó	Ft/fő/hó	fő	millió Ft/hó	millió Ft/hó	
2011. 04 - 06.	122 691	20 489	4 784	0	1 570	4 070	7 148	3 527	164 279	7 874	172 153	106 790			
2010.	120 977	20 368	11 660	0	2 073	3 835	7 143	3 379	169 435	8 671	178 107	106 909			
Változás (%) 2011. 04 - 06 /2010	101.4	100.6	41.0	0.0	75.7	106.1	100.1	104.4	97.0	90.8	96.7	99.9			
Változás (Ft/fő/hó) 2011. 04 - 06 - 2010	1 714	121	-6 876	0	-503	235	5	148	-5 156	-797	-5 953	-119			
	Bértömeg (millió Ft/hó)											Létszám	Munkáltatói járulékok	Bértömeg járulékokkal	
2011. 04 - 06.	13 102.2	2 188.0	510.9	0.0	167.7	434.7	763.4	376.7	17 543.4	840.9	18 384.3	106 790	4 736.7	23 121.0	
2010.	12 933.5	2 177.5	1 246.6	0.0	221.6	410.0	763.7	361.2	18 114.1	927.1	19 041.2	106 909	4 890.8	23 932.0	
Változás (%) 2011. 04 - 06 /2010	101.3	100.5	41.0	0.0	75.7	106.0	100.0	104.3	96.8	90.7	96.6	99.9	96.8	96.6	
Változás (Ft/fő/hó) 2011. 04 - 06 - 2010	168.7	10.5	-735.7	0.0	-54.0	24.7	-0.3	15.5	-570.7	-86.2	-656.9	-119	-154.1	-811.0	



**Bértömeg változás a kórházakban és a rendelőintézetekben, a 2003 évi százalékában
MÁK számfejtésű intézetek**

Változás a 2003 évi bértömeg százalékában (%)					
Időszak	Alapilletmény	Kereset	Jövedelem	Létszám	
2003. Éves átlag	100.0	100.0	100.0	100.0	100.0
2004. I. n.év	104.1	112.9	112.4	102.7	102.7
2004. II. n.év	113.8	100.0	100.1	102.2	102.2
2004. III. n.év	114.6	97.4	99.2	101.5	101.5
2004. IV. n.év	112.7	99.7	100.9	100.4	100.4
2005. I. n.év	119.8	125.9	125.8	100.1	100.1
2005. II. n.év	119.1	102.0	102.8	98.7	98.7
2005. III. n.év	120.7	100.9	102.7	98.3	98.3
2005. IV. n.év	122.9	104.0	105.7	97.4	97.4
2006. I. n.év	121.9	128.5	129.0	98.5	98.5
2006. II. n.év	124.4	105.6	106.7	96.3	96.3
2006. III. n.év	125.4	106.6	109.0	95.5	95.5
2006. IV. n.év	123.1	106.8	109.2	94.7	94.7
2007. I. n.év	121.6	128.2	128.8	93.2	93.2
2007. II. n.év	119.5	105.0	106.6	90.9	90.9
2007. III. n.év	117.7	107.7	111.1	90.4	90.4
2007. IV. n.év	114.1	105.1	110.3	89.0	89.0
2008. I. n.év	118.6	121.0	123.4	87.8	87.8
2008. II. n.év	118.5	111.2	113.4	86.7	86.7
2008. III. n.év	119.7	107.7	110.9	86.1	86.1
2008. IV. n.év	118.9	110.1	112.9	86.1	86.1
2009. I. n.év	119.8	108.8	110.2	86.3	86.3
2009. II. n.év	120.1	107.7	109.5	86.6	86.6
2009. III. n.év	120.7	106.2	110.3	86.3	86.3
2009. IV. n.év	120.0	104.0	107.2	85.7	85.7
2010. I. n.év	119.9	119.9	121.1	85.9	85.9
2010. II. n.év	120.4	102.3	105.0	85.5	85.5
2010. III. n.év	121.1	102.3	106.0	85.6	85.6
2010. IV. n.év	121.2	103.7	108.1	85.8	85.8
2011. I. n.év	121.8	102.5	104.8	85.3	85.3
2011. II. n.év	122.2	103.7	106.3	85.6	85.6

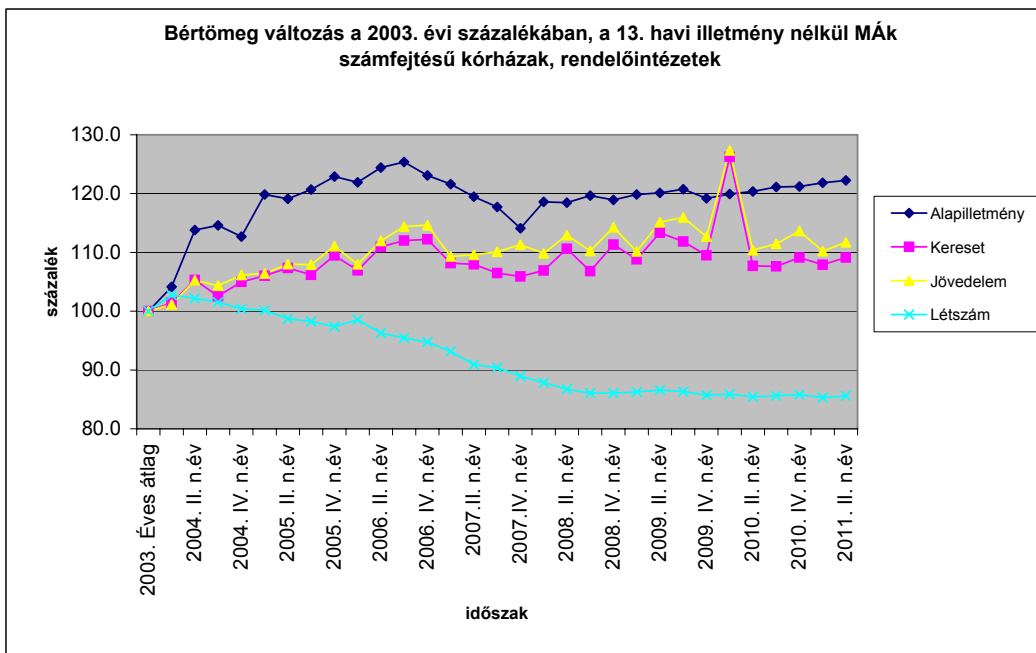




Bértömeg változás a kórházakban és a rendelőintézetekben, a 2003 évi százalékában, MÁK számfejtésű intézetek (a bértömeg nem tartalmazza a 13. Havi illetményt)

Változás a 2003 évi bértömeg százalékában (%)				
Időszak	Alapilletmény	Kereset	Jövedelem	Létszám
2003. Éves átlag	100.0	100.0	100.0	100.0
2004. I. n.év	104.1	101.4	101.1	102.7
2004. II. n.év	113.8	105.3	105.2	102.2
2004. III. n.év	114.6	102.6	104.3	101.5
2004. IV. n.év	112.7	105.0	106.2	100.4
2005. I. n.év	119.8	106.0	106.4	100.1
2005. II. n.év	119.1	107.4	108.0	98.7
2005. III. n.év	120.7	106.2	107.9	98.3
2005. IV. n.év	122.9	109.5	111.1	97.4
2006. I. n.év	121.9	106.9	108.0	98.5
2006. II. n.év	124.4	110.9	112.0	96.3
2006. III. n.év	125.4	112.0	114.4	95.5
2006. IV. n.év	123.1	112.2	114.6	94.7
2007. I. n.év	121.6	108.2	109.3	93.2
2007. II. n.év	119.5	108.0	109.6	90.9
2007. III. n.év	117.7	106.5	110.1	90.4
2007. IV. n.év	114.1	105.9	111.3	89.0
2008. I. n.év	118.6	106.9	109.8	87.8
2008. II. n.év	118.5	110.6	112.9	86.7
2008. III. n.év	119.7	106.8	110.2	86.1
2008. IV. n.év	118.9	111.3	114.3	86.1
2009. I. n.év	119.8	108.8	110.2	86.3
2009. II. n.év	120.1	113.3	115.1	86.6
2009. III. n.év	120.7	111.8	116.0	86.3
2009. IV. n.év	119.2	109.5	112.7	85.7
2010. I. n.év	119.9	126.2	127.3	85.9
2010. II. n.év	120.4	107.7	110.4	85.5
2010. III. n.év	121.1	107.6	111.5	85.6
2010. IV. n.év	121.2	109.1	113.6	85.8
2011. I. n.év	121.8	107.9	110.2	85.3
2011. II. n.év	122.2	109.1	111.7	85.6

Időszak	Korrelációs együttható létszám és illetmény elemek bértömeg változásának százaléka között					
	Bértömeg			Regressziós egyenes		
	Alapilletmény	Kereset	Jövedelem	Alapilletmény	Kereset	Jövedelem
2004 - 2007. I. n.év	-0.81	-0.85	-0.86	$Y=279,86-1,6X$	$Y=268,3-X$	$Y=269,43-1,1X$
2004	-0.59	-0.54	-0.80			$Y=104,22-1,8X$
2005	-0.74	-0.77	-0.92	$Y=225,01-1,1X$	$Y=211,63-1,1X$	$Y=212,72-1,6X$
2006	-0.60	-0.98	-0.99		$Y=163,27-1,5X$	$Y=164,97-1,8X$
2005 - 2006	-0.83	-0.95	-0.98	$Y=218,85-X$	$Y=205,58-1,4X$	$Y=206,98-1,7X$
2005 - 2007. I. n.év	-0.58	-0.67	-0.68		$Y=160,73-0,7X$	$Y=162,1-0,9X$
2006. IV. n. - 2007. II. n.	-1.00	-0.83	-0.78	$Y=33,48+0,9X$	$Y=21,55+X$	$Y=23,25+1,2X$
2006. IV. n. - 2007. III. n.	-0.98	-0.89	-0.73	$Y=14,77+1,1X$	$Y=4,5+1,9X$	$Y=6,6+1,7X$





Bértömeg változás a kórházakban és a rendelőintézetekben MÁK számfejtésű intézetek

Megjegyzés: Az I. negyedéves kereset és jövedelem adatokban a 13. Havi bér aránya magasabb, mint az éves adatokban, mert 2007-ben januárban fizették a 13. Havi bért, 2008-ban pedig a 2007. évi felét és a 2008. évi egy hónapra jutó részét.

Bértömeg változás a 2003. évi százalékában (%)				
Időszak	Bértömeg			Létszám
	Alapilletmény	Kereset	Jövedelem	
2003.	100.0	100.0	100.0	100.0
2004.	111.3	102.5	103.1	101.7
2005.	120.6	108.2	109.2	98.6
2006.	123.7	111.9	113.5	96.3
2007.	118.2	111.5	114.2	90.9
2008.	118.9	112.5	115.2	86.7
2009.	120.0	106.7	109.3	86.2
2010.	120.7	107.0	110.1	85.7
2011. I. n.év	121.8	102.5	104.8	85.3
2011. II. n.év	122.2	103.7	106.3	85.6

Bértömeg változás az előző év százalékában (%)				
Időszak	Bértömeg			Létszám
	Alapilletmény	Kereset	Jövedelem	
2003. Éves	100.0	100.0	100.0	100.0
2004. Éves	111.3	102.5	103.1	101.7
2005. Éves	108.4	105.6	105.9	97.0
2006. Éves	102.5	103.4	103.9	97.6
2007. Éves	95.6	99.7	100.7	94.4
2008. Éves	100.6	100.9	100.8	95.4
2009. Éves	100.9	94.8	94.9	99.5
2010. Éves	100.6	100.3	100.7	99.4
2011. I. n.év	101.0	95.8	95.3	99.9
2011. II. n.év	101.3	96.8	96.6	99.9

